



KVALITETSRAPPORT FOR SKOLEVÆSENET I FREDERIKSSUND KOMMUNE AUGUST 2007

INDHOLD:

KAPITEL 1	INDLEDNING	SIDE	4
KAPITEL 2	SAMMENFATTENDE VURDERING AF SKOLEVÆSENET	SIDE	7
KAPITEL 3	RAMMER FOR DEN ENKELTE SKOLE OG DET SAMLEDE SKOLEVÆSEN	SIDE	11
TABEL 3.1	KLASSETRIN.....	SIDE	11
TABEL 3.2	SPOR PR. KLASSETRIN	SIDE	12
TABEL 3.3	ANTAL ELEVER PÅ SKOLERNE.....	SIDE	12
TABEL 3.4	ANDEL AF ELEVER FRA 0. TIL 3. KLASSE SOM GÅR I SFO.....	SIDE	13
TABEL 3.5.1	UDGIFT PR. ELEV.....	SIDE	14
TABEL 3.5.2	SAMMENLIGNING AF UDGIFT PR. ELEV.....	SIDE	15
TABEL 3.6	GENNEMSNITLIG KLASSEKVOTIENT	SIDE	15
TABEL 3.7	ANTAL ELEVER PR. LÆRER.....	SIDE	16
TABEL 3.8	ELEVERNES FRAVÆR	SIDE	16
TABEL 3.9	ANTAL ELEVER PR. NYERE COMPUTER MED INTERNETOPKOBLING	SIDE	17
TABEL 3.10	UDGIFT TIL UNDERVISNINGSMIDLER PR. ELEV	SIDE	18
TABEL 3.11	ANDEL AF LÆRERNES ARBEJDS TID ANVENDT TIL UNDERVISNING.....	SIDE	19
TABEL 3.12	MINIMUMSTIMETALLET, JF. FOLKESKOLELOVENS § 16	SIDE	20
TABEL 3.13	GENNEMFØRSELSPROCENT FOR PLANLAGTE TIMER	SIDE	21
TABEL 3.14	I HVILKET OMFANG VARETAGES UNDERVISNINGEN AF LINJEFAGSUDDANNEDE LÆRERE?	SIDE	22
TABEL 3.15	MIDLER ANVENDT PÅ EFTERUDDANNELSE	SIDE	23
KAPITEL 4	BERETNING FRA HVER SKOLE	SIDE	24
AFSNIT 4.1	BYVANGSKOLEN.....	SIDE	24
AFSNIT 4.2	FALKENBORGSKOLEN	SIDE	26
AFSNIT 4.3	FERSLEV SKOLE	SIDE	28
AFSNIT 4.4	GRÆSE BAKKEBYSKOLEN	SIDE	30

AFSNIT 4.5	KINGOSKOLEN	SIDE	31
AFSNIT 4.6	LINDEGÅRDSKOLEN.....	SIDE	31
AFSNIT 4.7	MARBÆKSKOLEN.....	SIDE	32
AFSNIT 4.8	MARIENLYSTSKOLEN.....	SIDE	33
AFSNIT 4.9	MØLLEGÅRDSKOLEN	SIDE	34
AFSNIT 4.10	OPPE SUNDBY SKOLE	SIDE	36
AFSNIT 4.11	SKULDELEV SKOLE	SIDE	37
AFSNIT 4.12	SOGNESKOLEN	SIDE	38
AFSNIT 4.13	SOLBAKKESKOLEN	SIDE	39
AFSNIT 4.14	ÅBJERGSKOLEN	SIDE	41
AFSNIT 4.15	GYLDENSTENSKOLEN	SIDE	41
AFSNIT 4.16	SKOLEN VED KÆRET.....	SIDE	43
KAPITEL 5	KARAKTERER OG NATIONALE TEST	SIDE	47
TABEL 5.1.1	KARAKTERGENNEMSNIT VED FOLKESKOLENS AFGANGSPRØVER.....	SIDE	47
TABEL 5.1.2	SAMMENLIGNING AF KARAKTERER 2006 – 2007.....	SIDE	47
TABEL 5.2	RESULTATER AF DE NATIONALE TEST (FORTROLIGT)	SIDE	48
KAPITEL 6	SPECIALPÆDAGOGISK BISTAND - HVORDAN TILRETTELÆGGES DEN SPECIAL- PÆDAGOGISKE BISTAND?	SIDE	49
AFSNIT 6.1	SKOLERNES BERETNINGER.....	SIDE	49
TABEL 6.2	HVOR MANGE ELEVER MODTAGER SPECIALPÆDAGOGISK BISTAND I SPECIALKLASSE?	SIDE	53
TABEL 6.3	RESSOURCER AFSAT TIL SPECIALPÆDAGOGISK BISTAND.....	SIDE	53
TABEL 6.4	I HVILKET OMFANG VARETAGES SPECIAL-UNDERVISNINGEN AF LINJEFAGSUDDANNEDE LÆRERE?	SIDE	54
TABEL 6.5	HVOR MANGE ELEVER ER HENVIST TIL UNDERVISNING I HENHOLDSVIS SPECIALKLASSER ELLER SPECIALSKOLER?	SIDE	55
AFSNIT 6.6	HVORDAN KLARER ELEVER, DER MODTAGER SPECIAL- PÆDAGOGISK BISTAND I SPECIALKLASSER ELLER SPECIALSKOLER SIG I FORHOLD TIL ELEVERNE SET UNDER ÉT?	SIDE	55
TABEL 6.7	KLAGER OVER KOMMUNEN TIL KLAGENÆVNET FOR VIDTGÅENDE SPECIALUNDERVISNING	SIDE	57
KAPITEL 7	DANSK SOM ANDETSPROG	SIDE	58
AFSNIT 7.1	HVORDAN TILRETTELÆGGES UNDERVISNINGEN I DANSK SOM ANDETSPROG? – SKOLERNES BERETNINGER.....	SIDE	58
TABEL 7.2	ANTAL ELEVER DER MODTAGER UNDERVISNING I DANSK SOM ANDETSPROG	SIDE	59
TABEL 7.3	RESSOURCER AFSAT TIL UNDERVISNING I DANSK SOM ANDETSPROG	SIDE	60
TABEL 7.4	I HVILKET OMFANG VARETAGES UNDERVISNINGEN I DANSK SOM ANDETSPROG AF LINJEFAGSUDDANNEDE LÆRERE?	SIDE	60

AFSNIT 7.5	HVORDAN KLARER ELEVER, DER MODTAGER UNDERVISNING I DANSK SOM ANDETSPROG SIG I FORHOLD TIL ELEVERNE SET UNDER ÉT? – SKOLERNES BERETNINGER.....	SIDE	61
KAPITEL 8	SPROG OG LÆSNING	SIDE	63
KAPITEL 9	OVERGANGSFREKVENSTIL UNGDOMSUDDANNELSE	SIDE	70
TABEL 9.1	OVERGANGSFREKVENSTIL UNGDOMSUDDANNELSE.....	SIDE	70
KAPITEL 10	KLAGER OVER SKOLERS AFGØRELSER I HENHOLD TIL FOLKESKOLELOVENS § 51, STK. 1.	SIDE	71
TABEL 10.1	KLAGER OVER SKOLERS AFGØRELSER I HENHOLD TIL FOLKESKOLELOVENS § 51, STK. 1.....	SIDE	71
BILAG 1	KONTAKTINFORMATION FOR FREDERIKSSUND KOMMUNES SKOLER	SIDE	72

Kapitel 1

Indledning

Hermed foreligger den første udgave af kvalitetsrapporten for skolevæsenet i Frederikssund Kommune.

Kvalitetsrapporten er udarbejdet i henhold til bekendtgørelse nr. 162 af 22. februar 2007 om ”anvendelse af kvalitetsrapporter og handlingsplaner i kommunalbestyrelsens arbejde med evaluering og kvalitetsudvikling af folkeskolen”.

Formålet med arbejdet er, gennem tilvejebringelse af dokumentation, at styrke Byrådets mulighed for at varetage sit ansvar for folkeskolens drift og udvikling.

Kvalitetsrapporten skal forelægges Byrådet hvert år inden den 15. oktober og eventuelle opfølgende handleplaner skal vedtages i Byrådet i december måned.

På trods af et grundigt forarbejde må administrationen erkende, at denne første udgave af kvalitetsrapporten i høj grad bygger på usikker grund, da det ikke har været muligt at tilvejebringe et talmateriale, som er helt igennem validt. Det har ikke været uden problemer at indsamle de nødvendige data fra de fire gamle kommuner, og der, hvor det er lykkedes, er der alligevel en stor usikkerhed om tallene. Det er derfor usikkert, om bemærkelsesværdige afvigelser fra normen skyldes faktuelle forskelle eller fejl i de tilgængelige tal. I flere tilfælde er de efterspurgte tal umulige at finde, da de ikke findes eksplicit i budgetter eller regnskaber, og kommunesammenlægningen har ikke gjort eftersøgningen lettere. Der er derfor – både i centralt og decentralt indsamlede oplysninger – et betydeligt element af skøn.

Dette vil til en vis grad ændre sig i de kommende år. For det første optræder hele skolevæsenet nu samlet både budget- og regnskabsmæssigt, for det andet vil både centrale og decentrale aktører nu vide hvilke tal, der skal indsamles hvert forår til brug for kvalitetsrapporten – og for det tredje tilbyder flere aktører fra 2008 elektronisk adgang til opsamling af skolernes indberetninger på langt de fleste af de konkrete oplysninger.

Undervisningsministeriet er opmærksom på de særlige udfordringer, der for kommunerne er forbundet med at udarbejde kvalitetsrapporter første gang og at ”der naturligt vil være et behov for, at man prøver sig frem med hensyn til rapportens form og indhold samt ikke mindst de bagvedliggende procedurer i det lokale arbejde med kvalitetsudvikling. Ministeriet har derfor forståelse for, hvis kommunalbestyrelsen ikke med den første kvalitetsrapport anlægger helt det ambitionsniveau, som den måtte ønske med rapporterne på længere sigt”. (Citat fra skrivelse 9166 af 28. februar 2007.

Byrådet har den 24. april 2007 besluttet at supplere de centralt fastsatte krav til kvalitetsrapportens indhold med tre emner:

1. Undersøgelse af elevernes synspunkter og trivsel.
2. Undersøgelser af forældrenes synspunkter på skolens indsats.
3. Undersøgelse af elevernes sprog- og læsefærdigheder.

Ad 1. Undersøgelse af elevernes synspunkter og trivsel.

Dette emne vil indgå i de kommende års kvalitetsrapporter, og der vil i skoleåret blive arbejdet med indsamling af data på følgende måde:

Dansk Center for Undervisningsmiljø (dcum) har udarbejdet et spørgeskema til brug for skolernes arbejde med skolernes undervisningsmiljø. I Pædagogisk Udvalg arbejdes der for tiden på at etablere en aftale om, at alle kommunens skoler fra og med det kommende skoleår anvender dette skema i deres arbejde med forbedring af elevernes trivsel og indberetter relevante udsnit af undersøgelsesresultaterne til Frederikssund Kommunes enhed for Dokumentation, Evaluering og Udvikling (DEU).

Skolerne vil kunne anvende resultaterne på både klasse- og skoleniveau og i kvalitetsrapporten vil elevernes trivsel blive omtalt sammenfattende for skole- og kommuneniveau.

Ad 2. Undersøgelser af forældrenes synspunkter på skolens indsats.

Dette emne vil indgå i de kommende års kvalitetsrapporter, og der vil i skoleåret blive arbejdet med indsamling af data på følgende måde:

DEU vil i sammenhæng med kvalitetsrapporten og opfølgning på den sammenhængende børne- og ungepolitik få til opgave at udføre løbende screeninger af forældrenes synspunkter på deres børns skolegang.

Det er tanken at gennemføre kortfattede spørgeskemaundersøgelser omfattende flere end 1.000 tilfældigt udvalgte forældre hvert år.

Skolerne vil kunne anvende resultaterne på skoleniveau og i kvalitetsrapporten vil forældrenes synspunkter blive omtalt sammenfattende for skole- og kommuneniveau.

Ad 3. Undersøgelse af elevernes sprog- og læsefærdigheder.

Elevernes læsefærdigheder bliver indledningsvist præsenteret i denne kvalitetsrapport ud fra de foreliggende læseprøver, som de er blevet gennemført i henhold til aftaler i de fire gamle kommuner – se kapitel 8, side 63.

I kommende kvalitetsrapporter vil resultater fra de nationale test samt de læseprøver, der beslutes i et samarbejde mellem skolerne og Frederikssund Kommunes Videnscenter for Tale/Sprog og Læsning danne grundlag for en vurdering af det faglige niveau.

Elevernes sproglige udvikling er ikke genstand for undersøgelse i en form, der kan give et generelt udtryk for elevernes færdigheder.

Som en forudsætning, der kan bygges videre på, men som falder uden for denne rapports rammer, indføres i august 2007 en generel sprogscreening af alle 3-årige børn i hele landet, og det er tanken, at sprogscreeningerne skal følges op i løbet af den tid, børnene er i børnehaven. Nærmere retningslinjer og materiale til brug for sprogscreening er på vej fra Familiestyrelsen. I denne sammenhæng kan erfaringer fra gammel Frederikssund Kommunes arbejde med TRAS-modellen nyttiggøres.

Denne screening følges måske senere op af en landsdækkende sprogscreening ved skolestart, idet Regeringens Skolestartudvalg i sin afsluttende rapport har skrevet følgende:

”For bl.a. at styrke den differentierede undervisning indføres sprogscreening ved skolestart.

- Til brug for sprogscreeningen udarbejdes materialer, som skolerne kan anvende.
- Der anbefales en systematiseret vidensopsamling af screeningsresultaterne med henblik på kvalificering af pædagogiske og politiske beslutningsprocesser.”

Undervisningsministeriet kan ikke på nuværende tidspunkt – juni 2007 – meddele, hvornår en evt. sprogscreening ved skolestart indføres.

Videnscenter for Tale/Sprog og Læsning vil i samarbejde med skolerne arbejde med planer og modeller for lokal screening af børnenes sproglige færdigheder og samtidig følge udviklingen i de centrale initiativer på området.

Kapitel 2

Sammenfattende vurdering af skolevæsenet

Sammenlægning af fire skolevæsener:

- Fire skolevæsener blev i skoleåret 2006/07 til ét.

Skoleåret 2006/07 har i en helt særlig grad været påvirket af kommunesammenlægningen. Fire kommuners skolevæsener har siden efteråret 2006 skulle arbejde sig hen imod at blive et fælles skolevæsen. Det har medført, at interne procedurer og strukturer skulle opbygges på ny. Helst skulle de bedste erfaringer fra de tidligere strukturer videreudvikles, og nye interne systemer er fortsat undervejs med at blive bygget op.

Det nyetablerede samarbejde imellem skolerne, og strukturerne i den nye kommune, skal bidrage til både at sikre kvaliteten og være fælles værdiskabende for det samlede skolevæsen. For at nå det mål, blev der etableret dels nogle arbejdsgrupper under skoleledergruppen og dels nogle ledernetværksgrupper. Der er nedsat følgende arbejdsgrupper:

- Økonomiudvalg
- Forhandlingsudvalg
- Pædagogisk udvalg
- Kursusudvalg
- Årets gang udvalg
- og et formandskab i forhold til hele skoleledergruppen, som formelt holder møde ca. en gang om måneden.

Udvalgene har en væsentlig funktion i forhold til harmoniseringen i det nye skolevæsen og i skabelsen af nye arbejdsgange og procedurer. Ledernetværksgrupperne skal sikre udvikling af sammenhængene og give mulighed for samarbejde og netværk om det daglige arbejde i skolerne.

Skoleafdelingen under Opvækst- og Uddannelsesområdet har i skoleåret bestået af skolechefen, en pædagogisk konsulent og to administrativt ansatte. Skoleafdelingen har primært koncentreret sig om harmoniseringen af folkeskolernes ressourcer og de mest nødvendige arbejdsgange på skoleområdet. Harmoniseringen af særlige tværgående funktioner på skoleområdet vil først blive gennemført i løbet af det kommende skoleår. Det er funktioner som for eksempel skolebiblioteket, Skole IT, 10. klasse og undervisning af to-sprogede børn. Det gælder også de særlige lokale tilbud på skoleområdet, som bør overvejes til alle børn i kommunen; for eksempel svømmeundervisning, Færgegårdens skoletjeneste, trafikforebyggende tiltag og nogle særlige naturfagsprojekter.

Strukturdebatten:

I umiddelbar forlængelse af kommunesammenlægningen er der igangsat en proces, hvor målet er at udvikle en hensigtsmæssig skolestruktur for at opnå et skolevæsen, der pædagogisk og strukturelt kan leve op til de krav, der i tiden stilles til skolen. Forandringer i skolens omverden peger frem mod en skole, der er organiseret væsentligt anderledes end den skole vi kender i dag – både bygningsmæssigt og indholdsmæssigt.

Frederikssund Kommunes økonomi har nødvendiggjort, at der findes besparelser på alle områder – således også på skoleområdet. En hovedidé med skolestrukturprocessen er at opnå besparelser samtidig med at kvaliteten på skoleområdet fastholdes og udvikles.

Strukturprocessen blev igangsat den 8. maj 2007, hvor Opvækst- og Uddannelsesudvalget vedtog en strukturdebatproces, som indledtes med en åben idéfase, hvor alle interessenter havde mulighed for at komme med ideer til skolestrukturen. Alle de indkomne forslag blev efterfølgende samlet i en hvidbog. På baggrund af forslagene blev der i juli måned udarbejdet et forslag til en ny skolestruktur i Frederikssund Kommune. Byrådet vedtog den 6. august forslaget og sendte det i offentlig høring i perioden fra den 13. august til den 8. oktober 2007. Den 27. november vil udvalg og Byråd tage stilling til de indkomne kommentarer fra høringsperioden, og det forventes, at man på baggrund af den samlede proces kan beslutte en ny skolestruktur for kommunen.

I forbindelse med skolestrukturprocessen er der udarbejdet et debatoplæg om skolestrukturen, som sammen med hvidbogen og det vedtagne høringsforslag kan læses på kommunens hjemmeside www.frederikssund.dk. Der er i forbindelse med idéfasen afholdt en inspirationsdag for skolernes bestyrelser m.fl. den 21. maj, og der vil blive afholdt et borgermøde i høringsperioden, den 3. september 2007.

Udvalgte data – kort fortalt:

I henhold til Undervisningsministeriets krav til indholdet af kvalitetsrapporten er der fra skolerne og administrationen indhentet oplysninger om mange forhold inden for skolevæsenet. Disse oplysninger er samlet i tabelform i kapitel 3 – se side 11.

Oplysninger fra enkelte, vigtige områder fremhæves kort her:

Gennemsnitlig udgift pr. elev	Variation	Bemærkninger
51.097	37.253 – 76.285	Tallene er ikke direkte sammenlignelige på tværs af de gamle kommunegrænser. Se tabel 3.5.1 på side 14. En sammenligning på baggrund af Indenrigsministeriets nøgletal viser, at Frederikssund Kommune ligger lidt over landsgennemsnittet, men lavere end vore nabokommuner. Se tabel 3.5.2. på side 15.

Gennemsnitlig klassekvotient	Variation	Bemærkninger
19,7	13,0 – 23,4	I henhold til opgørelse fra Danmarks Lærerforening ligger landsgennemsnittet på 19,9 elever. Se tabel 3.6 på side 15.

Gennemsnitligt antal elever pr. lærer	Variation	Bemærkninger
11,7	5,7 – 18,4	Se tabel 3.7 på side 16

Gennemsnitlig udgift til undervisningsmidler pr. elev	Variation	Bemærkninger
1.564,27	1.040,04 – 2.150,65	Tallene er ikke direkte sammenlignelige på tværs af de gamle kommunegrænser. Se tabel 3.10 på side 18.

Gennemsnitlig andel af lærernes arbejdstid anvendt til undervisning	Variation	Bemærkninger
38,4 %	27,7 – 46,8	Tallene stammer fra UNI-C's opgørelse på baggrund af skolernes indberetninger. Den nye Fjordaftale sikrer en halv times mere undervisning pr. lærer i de kommende år. Se tabel 3.11 på side 19.

Gennemsnitlig gennemførselsprocent for planlagte timer	Variation	Bemærkninger
99,0 %	95,4 – 100	Se tabel 3.13 på side 21.

I hvilket omfang varetages undervisningen af linjefagsuddannede lærere i gennemsnit?	Variation	Bemærkninger
76,5 %	44,7 – 95	Beregningen hviler i høj grad på et skøn, idet optællingen skal omfatte både linjefagsuddannelse og ”tilsvarende kompetencer”, som ikke er fast definerede. Se tabel 3.14 på side 22.

Ressourcer til efteruddannelse, gennemsnit:	Variation	Bemærkninger
Kroner: 99.570 Timer: 863	Kr. 19.948 – 292.000 58 – 1.846,5 timer	Se tabel 3.15 på side 23.

Karaktergennemsnit:	Variation	Bemærkninger
9. klasse: 7,71 10. klasse: 7,53	7,39 – 8,03 7,30 – 7,70	Se tabel 5.1.1 og 5.1.2 på side 47. I henhold til www.karakter.dk var gennemsnittet for 9. klasse i de fire gamle kommuner på 7,70 i 2006. Samme år var landsgennemsnittet ifølge samme kilde på 7,97.

Sammenfatning

Som beskrevet i starten af dette afsnit fremtræder skolevæsenet i Frederikssund Kommune endnu ikke som en harmonisk helhed efter kommunesammenlægningen. Mange interne procedurer er implementeret, men mange andre arbejdes der fortsat indledende med.

Dertil kommer, at den igangværende skolestrukturdebat i sagens natur tiltrækker sig stor opmærksomhed og samtidig sætter udarbejdelse af nye procedurer på strukturafhængige områder i bero.

Skolerne arbejder derfor i høj grad videre på betingelser skabt i de fire gamle kommuner samtidig med, at nye betingelser langsomt indarbejdes.

Dermed findes der ikke noget fælles udtryk for den faglige standard på skolerne i den nye Frederikssund Kommune, bortset fra karaktererne i tabel 5.1.1, men i takt med at ny struktur og nye procedurer bliver indarbejdet, vil der kunne findes relevante udtryk for undervisningens kvalitet.

Anbefalinger

På baggrund af ovenstående anbefales det, at der i de kommende år fokuseres på omlægning af skolestrukturen samt de tre områder, som Byrådet har besluttet skal supplere det lovpligtige indhold i kvalitetsrapporterne:

- Undersøgelse af elevernes synspunkter og trivsel.
- Undersøgelser af forældrenes synspunkter på skolens indsats.
- Undersøgelse af elevernes sprog- og læsefærdigheder.

Kapitel 3

Rammer for den enkelte skole og det samlede skolevæsen

Hvor intet andet er nævnt, stammer oplysningerne fra skolerne og er indsamlet i henhold til den af Byrådet godkendte vejledning.

Med hensyn til validiteten af oplysningerne henvises der til de generelle forbehold, der er beskrevet i indledningen til rapporten – se side 4.

I alle tabeller står specialskolerne Gyldenstenskolen og Skolen ved Kæret for sig selv. De to skoler tæller dermed ikke med i de gennemsnit og sammentællinger, der findes i tabellerne. De to skoler ville med deres normering og andre specielle forhold bidrage til et skævt samlet billede, hvis de blev talt med. Samtidig har det ikke været muligt at skaffe alle oplysninger fra skolerne, der først blev kommunale pr. 1. januar 2007.

Tabel 3.1

Klassetrin	
Skoleåret 2006/2007	
Byvangskolen	0. – 6.
Falkenborgskolen	0. – 10.
Ferslev Skole	0. – 6.
Græse Bakkebykskolen	0. – 4.
Kingoskolen	7. – 10.
Lindegårdskolen	0. – 6.
Marbækskolen	0. – 10.
Marienlystskolen	0. – 9.
Møllegårdskolen	0. – 9.
Oppe Sundby skole	0. – 9.
Skuldelev skole	0. – 9.
Sogneskolen	0. – 9.
Solbakkeskolen	0. – 9.
Åbjergskolen	0. – 9.
<i>Specialskoler:</i>	
Gyldenstenskolen	0. – 10.
Skolen ved Kæret	0. – 10.

Tabel 3.2

Antal spor pr. klassetrin (ekskl. specialklasser) Skoleåret 2006/2007											
	0.	1.	2.	3.	4.	5.	6.	7.	8.	9.	10.
Byvangskolen	2	2	2	2	2	2	2				
Falkenborgskolen	2	2	2	2	2	2	2	2	2	2	2
Ferslev Skole	1	1	1	1	1	1	1				
Græse Bakkeby skolen	2	2	2	2	2						
Kingoskolen								5	5	5	1
Lindegårdskolen	3	3	3	3	3	3	3				
Marbæk skolen	2	2	2	2	2	3	2	3	3	3	2
Marienlyst skolen	2	2	2	2	2	2	2	2	2	1	
Møllegårdskolen	2	2	2	2	2	2	2	2	2	2	
Oppe Sundby skole	2	2	2	2	2	2	2	2	2	2	
Skuldelev skole	1	1	1	1	1	1	1	1	1	1	
Sogneskolen	3	2	2	3	2	2	2	2	2	2	
Solbakkeskolen	1	1	1	1	1	1	2	1	2	1	
Åbjergskolen	2	2	2	2	2	4	3	3	3	2	
<i>Specialskoler:</i>											
Gyldenstenskolen	1	1	1	1	1	1	1	1	1	1	1
Skolen ved Kæret	1	1	1	1	1	1	1	1	1	1	1

Tabel 3.3

Antal elever på skolerne (ekskl. specialklasser) ¹⁾ Opgjort 5. september 2006	
Byvangskolen	319
Falkenborgskolen	450
Ferslev Skole	91
Græse Bakkeby skolen	209
Kingoskolen	334
Lindegårdskolen	445
Marbæk skolen	519
Marienlyst skolen	387
Møllegårdskolen	355
Oppe Sundby skole	461
Skuldelev skole	143
Sogneskolen	443
Solbakkeskolen	230
Åbjergskolen	548
I alt for kommunens folkeskole	4934
<i>Specialskoler:</i>	
Gyldenstenskolen	58
Skolen ved Kæret	78

Note 1): For antal specialklasselever se tabel 13.1

Tabel 3.4

Andel af elever fra 0. til 3. klasse som går i SFO	
Opgjort 1. januar 2007 (Kilde: Tabulex & KMD Institution)	
Byvangskolen	75 % ¹⁾
Falkenborgskolen	94 %
Ferslev Skole	95 %
Græse Bakkeby skolen	97 %
Kingoskolen	Se ²⁾
Lindegårdskolen	78 % ¹⁾
Marbæk skolen	97 %
Marienlyst skolen	98 %
Møllegårdskolen	97 %
Oppe Sundby skole	96 %
Skuldelev skole	98 %
Sogneskolen	97 %
Solbakkeskolen	95 %
Åbjergskolen	98 %
Gennemsnit for kommunens folkeskoler	93,5 %
<i>Specialskoler:</i>	
Gyldenstenskolen	Se ³⁾
Skolen ved Kæret	Se ³⁾

Note 1): I Slangerup går eleverne fra 0. til 3. klasse i skole til klokken 14, hvilket kan være en forklaring på den lavere deltagelse i SFO i Slangerup.

Note 2): Kingoskolen har kun elever fra 7. klassetrin.

Note 3): Skolen er en specialskole – ikke opgjort.

Tabel 3.5.1

Udgift pr. elev i henhold til kommunernes regnskab for 2006	
Regnskabstal for 2006 (Kilde: Sektorbudgetafdelingen)	
	Kroner
Byvangskolen	47.022
Falkenborgskolen	52.687
Ferslev Skole	76.285
Græse Bakkeby skolen	37.253
Kingoskolen	56.029
Lindegårdskolen	42.086
Marbækskolen	46.503
Marienlystskolen	50.439
Møllegårdskolen	52.438
Oppe Sundby skole	39.125
Skuldelev skole	66.229
Sogneskolen	45.264
Solbakkeskolen	52.635
Åbjergskolen	51.366
Gennemsnit for kommunens folkeskoler	51.097
<i>Specialskoler:</i>	
Gyldenstenskolen	Overtaget 1.1. 2007
Skolen ved Kæret	Overtaget 1.1. 2007

Tallene er ikke umiddelbart sammenlignelige, da følgende skoler har specialklasser: Byvangskolen, Kingoskolen, Lindegårdskolen, Møllegårdskolen, Oppe Sundby skole og Åbjergskolen.

På grund af forskellig budget- og regnskabspraksis i de fire gamle kommuner, herunder forskel i graden af decentraliseret økonomi, er det ikke muligt direkte at sammenligne mellem skoler på tværs af de gamle kommunegrænser.

Tabel 3.5.2

Sammenligning af udgift pr. elev i henhold til Indenrigsministeriets nøgletal for 2006	
Regnskabstal for 2006 (Kilde: Indenrigsministeriets nøgletal)	
	Kroner
Hele landet	52.529
Frederikssund Kommune	55.008
Lejre Kommune	56.145
Egedal Kommune	58.117
Hillerød Kommune	58.505
Frederiksværk/Hundested	62.023

Tallene i tabel 3.5.1 og 3.5.2 er ikke umiddelbart sammenlignelige, da tabel 3.5.2 har flere kontonumre fra det samlede skolevæsen med. Da grundlaget er ens fra kommune til kommune er der dog tale om et godt bud på en sammenligning mellem kommunerne.

Tabel 3.6

Gennemsnitlig klassekvotient	
(ekskl. specialklasser)	
Opgjort 5. september 2006	
Byvangskolen	22,8
Falkenborgskolen	20,5
Ferslev Skole	13,0
Græse Bakkebyskolen	20,9
Kingoskolen	22,0
Lindegårdskolen	21,2
Marbækskolen	20,0
Marienlystskolen	20,4
Møllegårdskolen	17,9
Oppe Sundby skole	23,4
Skuldelev skole	14,3
Sogneskolen	20,1
Solbakkeskolen	17,7
Åbjergskolen	21,9
Gennemsnit for kommunens folkeskoler	19,7
<i>Specialskoler:</i>	
Gyldenstenskolen	7,0
Skolen ved Kæret	9,8

Tabel 3.7

Antal elever pr. lærer (ekskl. specialklasser og enkeltintegrerede elever) Opgjort 5. september 2006	
Byvangskolen	11,0
Falkenborgskolen	13,9
Ferslev Skole	8,1
Græse Bakkeby skolen	18,4
Kingoskolen	10,4
Lindegårdskolen	13,6 ¹⁾
Marbækskolen	11,5
Marienlystskolen	13,0
Møllegårdskolen	10,4
Oppe Sundby skole	14,6
Skuldelev skole	5,7
Sogneskolen	12,1
Sølbakkeskolen	11,0
Åbjergskolen	10,2
Gennemsnit for kommunens folkeskoler	11,7
<i>Specialskoler:</i>	
Gyldenstenskolen	3,2
Skolen ved Kæret	2,8

Note 1): 13,6 uden "Projekt Læring" og 11,3 med "Projekt Læring".

Tabel 3.8

Elevernes fravær Skoleåret 2006/2007		
	Samlede fraværsprocent	Heraf fravær grundet sygdom (%)
Byvangskolen	15	40
Falkenborgskolen	6,0	83,9
Ferslev Skole	5,8	46,2
Græse Bakkeby skolen	4,8	57,4
Kingoskolen	1,0	85
Lindegårdskolen	6,1	Se note ¹⁾
Marbækskolen	4,8	72,9
Marienlystskolen	9,3	60,8
Møllegårdskolen	8,0	64,5
Oppe Sundby skole	7,9	54,5
Skuldelev skole	3,6	63,4
Sogneskolen	4,9	56,4
Sølbakkeskolen	5,4	62,0
Åbjergskolen	6,5	46,7
Gennemsnit for kommunens folkeskoler	6,4	61,1
<i>Specialskoler:</i>		
Gyldenstenskolen	5,4	53,7
Skolen ved Kæret	6,5	42,6

Note 1): Kan ikke oplyses.

Tabel 3.9

Antal elever pr. nyere computer (under 5 år) med internet- opkobling	
Opgjort 5. september 2006	
Byvangskolen	4,1
Falkenborgskolen	4,3
Ferslev Skole	5,1
Græse Bakkeby skolen	3,5
Kingoskolen	5,0
Lindegårdskolen	4,8
Marbæk skolen	8,7
Marienlyst skolen	3,7
Møllegårdskolen	5,0
Oppe Sundby skole	2,8
Skuldelev skole	4,1
Sogneskolen	5,6
Solbakkeskolen	3,8
Åbjergskolen	4,0
Gennemsnit for kommunens folkeskoler	4,6
<i>Specialskoler:</i>	
Gyldenstenskolen	2,0
Skolen ved Kæret	3,0

Tabel 3.10

Udgift til undervisningsmidler pr. elev	
Regnskabstal for 2006	
(Kilde: Sektorbudgetafdelingen)	
	Kroner
Byvangskolen	1.424,24
Falkenborgskolen	1.273,50
Ferslev Skole	1.526,06
Græse Bakkeby skolen	1.778,35
Kingoskolen	2.150,65
Lindegårdskolen	1.402,02
Marbæk skolen	1.040,04
Marienlyst skolen	1.731,66
Møllegårdskolen	1.481,76
Oppe Sundby skole	1.283,60
Skuldelev skole	1.400,04
Sogneskolen	1.606,72
Solbakkeskolen	1.676,17
Åbjergskolen	2.125,00
Gennemsnit for kommunens folkeskoler	1.564,27
<i>Specialskoler:</i>	
Gyldenstenskolen	Overtaget 1.1. 2007
Skolen ved Kæret	Overtaget 1.1. 2007

Tallene er ikke umiddelbart sammenlignelige, da følgende skoler har specialklasser: Byvangskolen, Kingoskolen, Lindegårdskolen, Møllegårdskolen, Oppe Sundby skole og Åbjergskolen.

På grund af forskellig budget- og regnskabspraksis i de fire gamle kommuner, herunder forskel i graden af decentraliseret økonomi, er det ikke muligt direkte at sammenligne mellem skoler på tværs af de gamle kommunegrænser.

Tabel 3.11

Andel af lærernes arbejdstid anvendt til undervisning	
Skoleåret 2006/2007 (Kilde: Uni-C Statistik og Analyse) ¹⁾	
	%
Byvangskolen	44,4
Falkenborgskolen	38,5
Ferslev Skole	38,9
Græse Bakkeby skolen	27,7
Kingoskolen	40,9
Lindegårdskolen	46,8
Marbækskolen	39,0
Marienlystskolen	38,8 ²⁾
Møllegårdskolen	39,7
Oppe Sundby skole	36,4
Skuldelev skole	27,8
Sogneskolen	38,1
Solbakkeskolen	43,3
Åbjergskolen	37,0
Gennemsnit for kommunens folkeskoler	38,4
<i>Specialskoler:</i>	
Gyldenstenskolen	47,3 ³⁾
Skolen ved Kæret	40,5 ³⁾

Note 1): Andel af lærernes arbejdstid der anvendes til undervisning er beregnet på baggrund af tiden brugt på undervisning inkl. specialundervisning delt med den samlede arbejdstid (undervisning inkl. specialundervisning, ikke undervisning og individuel tid).

Note 2): Tallet stammer fra skolen på grund af indberetningsfejl i data til Uni-C.

Note 3): Oplyst fra skolen – med udvidet undervisningsbegreb.

Tallene er ikke umiddelbart sammenlignelige, da følgende skoler har specialklasser: Byvangskolen, Kingoskolen, Lindegårdskolen, Møllegårdskolen, Oppe Sundby skole og Åbjergskolen.

Tabel 3.12

Opfyldes minimumstimetallet, jf. folkeskolelovens § 16?	
Skoleåret 2006/2007	
Byvangskolen	Ja
Falkenborgskolen	Ja
Ferslev Skole	Ja ¹⁾
Græse Bakkebyskolen	Ja
Kingoskolen	Ja
Lindegårdskolen	Ja
Marbækskolen	Ja
Marienlystskolen	Ja
Møllegårdskolen	Ja
Oppe Sundby skole	Ja
Skuldelev skole	Ja
Sogneskolen	Ja
Solbakkeskolen	Ja
Åbjergskolen	Ja
<i>Specialskoler:</i>	
Gyldenstenskolen	Ja
Skolen ved Kæret	Ja

Note 1): Samlet set ja. Der mangler i opgørelsen 10 timer i praktisk/musisk for 1. – 3. klasse, mens der er overskud i de andre grupper. De manglende timer tilgodeses i temauger, hvilket der ikke er taget højde for i indberetningen til ministeriet.

Tabel 3.13

Gennemførselsprocent for planlagte timer	
Skoleåret 2006/2007	
Byvangskolen	100 %
Falkenborgskolen	99,8 % ¹⁾
Ferslev Skole	99,8 % ²⁾
Græse Bakkeby skolen	100 %
Kingoskolen	98,5 %
Lindegårdskolen	99,8 %
Marbæk skolen	98,2 % ³⁾
Marienlyst skolen	95,4 % ⁴⁾
Møllegårdskolen	99,0 %
Oppe Sundby skole	99,1 %
Skuldelev skole	99,7 %
Sogneskolen	98,1 % ⁵⁾
Solbakkeskolen	99,2 %
Åbjergskolen	99,9 %
Gennemsnit for kommunens folkeskoler	99,0 %
<i>Specialskoler:</i>	
Gyldenstenskolen	100 %
Skolen ved Kæret	100 %

Kommentarer:

Note 1): Aflyste timer har fortrinsvis været i fysik/kemi, hvor det er svært at få vikarer.

Note 2): Vi aflyser meget sjældent undervisning.

Note 3): Ledelsen har forsøgt at udvide antallet af kvalificerede tilkaldvikarer. I tallet er indregnet aflysning af AKT- og specialundervisningslektioner.

Note 4): Ved længerevarende fravær bliver der sat fast vikar til at varetage undervisningen.

Note 5): Der er opmærksomhed på gennemførelsesprocenten. Forholdet drøftes jævnligt i skolebestyrelsen.

Tabel 3.14

I hvilket omfang varetages undervisningen af linjefagsuddannede lærere? (eller lærere med tilsvarende kompetencer) Skoleåret 2006/2007	
Byvangskolen	70,5 % ¹⁾
Falkenborgskolen	95,0 % ²⁾
Ferslev Skole	73,0 % ³⁾
Græse Bakkeby skolen	44,7 %
Kingoskolen	87,0 %
Lindegårdskolen	75,0 %
Marbækskolen	75,0 % ⁴⁾
Marienlystskolen	65,0 % ⁵⁾
Møllegårdskolen	92,8 %
Oppe Sundby skole	72,0 % ⁶⁾
Skuldelev skole	92,7 %
Sogneskolen	75,4 %
Solbakkeskolen	65,0 % ⁷⁾
Åbjergskolen	88,0 %
Gennemsnit for kommunens folkeskoler	76,5 %
<i>Specialskoler:</i>	
Gyldenstenskolen	93,2 % ⁸⁾
Skolen ved Kæret	Se ⁹⁾

Kommentarer:

Note 1): Vi har fokus på kurser indenfor naturfag.

Note 2): Vi har i dette skoleår sendt en lærer på kursus i et ekstra linjefag, og ved kommende ansættelsesrunde har vi søgt efter lærere med de liniefag, skolen mangler.

Note 3): Opmærksomhed ved stillingsbesættelse.

Note 4): Der er tildelt kurser til liniefagsuddannelse i matematik og fysik/kemi samt korte kurser i biologi og geografi.

Note 5): To af skolens lærere har været på kursus i dansk som andetsprog, og kursusmidlerne har været brugt til at uddanne en sløjdlærer og læsevejleder, som skolen manglede. Der tegner sig et tydeligt billede af at liniefagsdækningen i de kompetencegivende og lidt større fag er meget høj sammenlignet med de små fag med få timer. Det skal dog bemærkes at rent ledelsesmæssigt er de lærere, der er sat til at varetage undervisningen generelt kompetente til at varetage opgaven – ellers havde de ikke undervist i faget. I de fag – f.eks. sløjd, IT, specialundervisningen m.v. – hvor der kræves særlig uddannelse har skolen tænkt fremadrettet og uddannet lærere til at varetage fagene i takt med den naturlige afgang.

Note 6): Efteruddannelse.

Note 7): Efteruddannelse af to lærere i liniefag geografi og biologi.

Note 8): I fysik og tysk forestår der aftale med faglærere på naboskoler.

Uddannet svømmelærer fra svømmehallen ansat til at varetage svømmeundervisning.

Opkvalificering af matematik- og idrætslærere via kurser samt fokus på problematikken ved nyansættelser.

Note 9): Ikke fagdelt undervisning.

De opgivne tal bygger i høj grad på skøn, idet der ikke er nogen fast definition af ”tilsvarende kompetencer”. Det er derfor overladt til hver enkelt skoleleder at bedømme lærernes kompetencer på baggrund af en ikke vægtet blanding af undervisningserfaring og efteruddannelse.

Tabel 3.15

Midler anvendt på efteruddannelse eller anden kompetenceudvikling af lærerne.		
Skoleåret 2006/2007		
	Kroner	Timer
Byvangskolen	26.150	230 ¹⁾
Falkenborgskolen	196.858	712 ²⁾
Ferslev Skole	27.700	223
Græse Bakkeby skolen	19.948 ³⁾	298
Kingoskolen	107.640	598 ⁴⁾
Lindegårdskolen	75.100	834
Marbækskolen	86.500	1.100 ⁵⁾
Marienlystskolen	60.219	783 ⁶⁾
Møllegårdskolen	112.000	1.667
Oppe Sundby skole	200.000	900 ⁷⁾
Skuldelev skole	20.000	58
Sogneskolen	292.000	1846,5 ⁸⁾
Sølbakkeskolen	67.000	1.100
Åbjergskolen	102.865	1.733
Gennemsnit for kommunens folkeskoler	99.570	863
<i>Specialskoler:</i>		
Gyldenstenskolen	159.000	1.584
Skolen ved Kæret	110.060	1.225

Kommentarer:

Note 1): Vi har i 2006/2007 haft en mindre kursusaktivitet end normalt. Vi har haft store kurser i de foregående år.

Note 2): Skolen har i alt fået tildelt kr. 202.300. Beløbet dækker kursustimer, transport og kursusafgifter.

Note 3): Tallet er inkl. transport.

Note 4): Alle kurser medregnet.

Note 5): Der blev samlet ansøgt om 2.175 timer/kr. 245.355 – begge tal inkl. transport.

Note 6): Kortere kurser: 138,5 timer og kr. 16.949. Længere kurser: 644,5 timer og kr. 43.270.

Note 7): Vi gør opmærksom på, at vores beregninger/tal er ekskl. Centerafdelingen.

Note 8): Fælles efteruddannelse prioriteret højt.

Kapitel 4

Beretning fra hver skole

I dette afsnit har hver skole frie hænder til en samlet beskrivelse, der skal dække følgende punkter:

- Den løbende evaluering af elevens udbytte.
- Elevernes inddragelse i undervisningens tilrettelæggelse.
- Samarbejdet mellem skole og hjem – herunder anvendelsen af elevplaner.
- Kommentarer til de afgivne oplysninger til skemaerne.
- Omtale af løbende og/eller afsluttede fokusområder i skolens arbejde i det forløbne skoleår.
- Omtale af kommende fokuspunkter i skolens arbejde.

Afsnit 4.1

Byvangskolen

(For yderligere information om skolen se www.byvangskolen.slangstrup.dk)

De pædagogiske processer på skolen bygger overordnet på tre ben:

- Værdigrundlag for skolens samlede virke
- Læringsbegreb vedr. det overordnede lærings syn på skolen
- Formål og målsætning for undervisning og trivsel

Skolebestyrelsen har vedtaget disse overordnede styringsredskaber som principper for skolens virke.

Værdigrundlag, læringsbegreb og målsætning kan ses på skolens hjemmeside.

Vi har tilrettelagt evalueringen og medinddragelsen som en **obligatorisk del**, som alle klasser og årgange benytter, samt en **individuel del**, hvor klasserne bruger flere af de beskrevne evalueringsformer.

Den obligatoriske del:

Test og prøver:

Vi tester for at:

- afdække den enkelte elevs standpunkt indenfor et fagligt område
- kunne se den enkelte elevs faglige udvikling
- kunne give eleverne passende faglige udfordringer
- kunne orientere forældrene om elevens faglige standpunkt

Vi tester ikke for at:

- sammenligne eleverne
- vise enkeltelevers resultater frem, hverken på hjemmesiden eller ved forældremøder
- undersøge elevens personlige eller sociale kompetencer

Vi er opmærksomme på, at:

- skolen skal lære eleverne at blive hele mennesker - ikke kun at svare på test
- skolen skal udvikle meget mere, end en test kan give svar på

- undervisningen omhandler langt mere end det man bliver spurgt om i en test
- test giver kun svar på det man bliver spurgt om

Klasse	Prøvens navn	Hensigt
Børnehaveklassen	DLB	Afdækker bogstavkendskab og bogstavlyde.
1. klasse	OS 64 MG 1	Ordlæsning Matematikprøve
2. klasse	OS 120	Ordlæsning
3. klasse	SL 60 ST 3 MG 3	Sætningslæsning Staveprøve Matematikprøve
4. klasse	SL 40 ST 4	Læseprøve - sætningslæsning Staveprøve
5. klasse	LÆS 5 ST 5 MG 5	Læseprøve - læseforståelse Staveprøve Matematikprøve
6. klasse	TL 1 ST 6 MG 6	Læseprøve - læseforståelse Staveprøve Matematikprøve

Ved lærer / elev samarbejde

Elevsamtaler
Individuelle handleplaner

Ved lærer / lærer samarbejde

Årsplaner
Specialcenterkonferencer omkring de enkelte klasser

Ved forældresamarbejde

Skole-hjem samtaler

Den individuelle del:

Der evalueres ved:

Klasseteammøder
Årgangsteammøder
Logbogsskrivning
Portefølje
Spørgeskemaer
Lærerteams egne faglige prøver
Fælles klassesamtaler
Skriftligt fra lærer til det enkelte barn
Eleverne giver hinanden positiv fremadrettet kritik efter større forløb
Elevens egen vurdering af den individuelle handleplan

Det formelle skole/hjemsamarbejde består af to forældremøder eller arrangementer, samt to skole/hjemsamtaler om året.

Vi har benyttet elevplaner ved den sidste skole/hjemsamtale i indeværende skoleår og forventer at benytte elevplaner ved begge samtaler fremover.

Der er udarbejdet principper for dette arbejde i skolebestyrelsen.

Fokuspunkter i skolens arbejde i det forløbne år:

Elevplaner:

Vi har arbejdet med at udvikle og implementere en fælles elevplan. De enkelte team har tidligere haft gjort brug af mange forskellige former for samtaleark og elevplaner, som bliver brugt i forbindelse med elevsamtaler og skole/hjemsamarbejde. Vi har nu fået udarbejdet en fælles elevplan, der både kan fungere som et evalueringsværktøj for elev, lærere og forældre, samt en fremadrettet handleplan.

Evaluering og dokumentation:

Vi har på pædagogiske møder arbejdet med området og udarbejdet en samlet evalueringsplan.

Systemisk tænkning og pædagogik:

Vi er i gang med en proces, hvor vi arbejder med dette område. Vi har haft to årgangsteam på ugekursus og har arbejdet med hele personalegruppen på pædagogiske møder.

Ny kommune:

Vi har arbejdet med at klæde hinanden på til at kunne arbejde og agere indenfor de nye strukturer i Ny Frederikssund Kommune. Et arbejde der selvfølgelig skal fortsætte i det kommende år.

Kommende fokuspunkter:

Elevplaner:

Vi skal implementere den fælles kommunale elevplan.

Skoleporten:

Vi skal arbejde med skoleintra og de muligheder, der ligger i dette.

Specialundervisningsområdet:

Vi skal på baggrund af de nye strukturer på området indarbejde andre måder at løse specialundervisningen på. Bl.a. skal vi oprette en AKT-funktion.

Vi skal arbejde videre med fokuspunkterne fra indeværende skoleår, herunder de nye strukturer i Ny Frederikssund Kommune.

Afsnit 4.2

Falkenborgskolen

(For yderligere information om skolen se www.falkenborgskolen.dk)

Falkenborgskolen har i dette skoleår haft følgende fokuspunkter: evaluering, læsning, comenius projekt og den professionelle lærerrolle. Alle fokuspunkter er drøftet i skolebestyrelsen.

Evalueringen tager udgangspunkt i "Falkenstjernen" (smtte-modellen), elevhandleplaner og test.

Læsning: vi har indført Reading Recovery, vi laver holddansk i indskolingen og alle elever læser 20 min. hver dag. Vores læseprøver er blevet mærkbart bedre og antallet af henvisninger til specialundervisning i dansk er faldet markant.

Skolen har et 3-årigt comeniusprojekt, hvor vi samarbejder med 3 skoler i Tyskland, Frankrig og Polen. Formålet er international forståelse.

Den professionelle lærerrolle er de tydelige voksne, hvor alle viser, hvilke etiske regler, der gælder på Falkenborgskolen. Vi har fået uddannet en AKT-lærer der indgår i det forebyggende arbejde omkring vanskelige elever og klasser. Hun indgår i konfliktløsning mellem elever og elever og lærere, og omkring det sociale arbejde i klasser eller for grupper af elever.

Der afholdes 2 elev/lærersamtaler hvert skoleår. Samtalerne tager udgangspunkt i et skema. Elevernes udbytte testes (både de nationale-, læse- og lærernes egne tests, løbende. Ud fra disse tilrettelægges undervisningen.

Der afholdes 2 skole/hjemsamtaler hvert skoleår. Elevplanerne danner udgangspunkt ved disse. Handleplanerne for eleverne laves mellem lærer, forældre og elev.

Faglige og sociale årsplaner fremlægges på forældremøder, og derefter på forældreintra.

Falkenborgskolen skal være en skole, hvor elever, personale og forældre er glade for at komme. Vi vil styrke fællesskabet mellem elever, forældre og ansatte, således at der skabes et miljø, der udvikler tolerance, selvværd, selvstændighed og ansvarlighed.

Det er skolens mål at arbejde for et aktivt, gensidigt forpligtende og engageret forældresamarbejde.

Vi arbejder for et højt fagligt niveau gennem tilrettelæggelse af optimale læreprocesser, der sigter på at udvikle elevens faglige, sociale og kulturelle kompetencer, og for at eleven udvikler evnen til at tage medansvar for egen læring.

Vi arbejder for, at det kreative, musiske samt den fysiske udfoldelse indgår som væsentlige elementer, således at det hele menneske tilgodeses.

Vi ønsker at eleverne på Falkenborgskolen får den optimale læseindlæring. Det gør vi ved at alle elever læser 20 minutter hver dag, at lave holdundervisning for indskolingens elever, at tilbyde Reading Recovery til elever, der ikke har knækket læsekoden.

På Falkenborgskolen ønsker vi at give elever det bedste indlæringsmiljø. Et af de vigtigste punkter, der skal være opfyldt er, at eleverne er glade for at gå i skole. Derfor ønsker vi at danne så homogene og velfungerende klasser som overhovedet muligt.

Alle eleverne i 0. klasse kommer til at gå i én klasse indtil efterårsferien.

Perioden til efterårsferien bruges til, at lærerne og pædagogerne kan observere eleverne i forskellige gruppesammenhæng og se, hvilken gruppe elever, der fungerer bedst sammen. Eleverne følger naturligvis almindelig undervisning, således at de er parate til at begynde i 1. klasse.

Falkenborgskolen har gennem de sidste 3 år haft særlig fokus på læsning. Indsatsen har bevirket at vores læsetest er blevet markant forbedret og især 20 min. læsning for alle elever har bevirket, at læsekurven i 4. klasse ikke længere knækker. Læsning er nu indarbejdet i skolens værdigrundlag.

Den professionelle lærerrolle har været et fokusområde gennem en årrække. Det er vigtigt med tydelige voksne, der viser både i tale og handling, hvilke etiske regler der gælder på skolen.

Eleverne i dag har brug for tydelige voksne, der viser hvad der er rigtig og forkert opførsel. Vi har ekstra gårdvagter nogle uge om året, således at det bliver tydeligt for eleverne at alle voksne har samme holdning til opførsel.

Afsnit 4.3

Ferslev skole

(For yderligere information om skolen se www.ferslev-skole.dk)

Undervisningens tilrettelæggelse tager udgangspunkt i Fælles Mål. Lærerne redegør i årsplanerne for, på hvilken måde, disse fælles mål tilgodeses i undervisningen. Årsplanerne er tilgængelige på skolens hjemmeside. De faglige årsplaner og klasserne års-og udviklingsplaner, hvor der sættes mål for den enkelte klasses udvikling såvel fagligt som socialt, drøftes på et møde mellem klassens team og skolens ledelse.

Klassekonferencer med deltagelse af klasseteamet, skolepsykolog og skoleleder afholdes 2 gange årligt. Her drøftes de enkelte elevers udbytte af undervisningen, og der sættes mål og laves aftaler.

I den løbende evaluering af elevens udbytte af undervisningen anvender lærerne mange forskellige metoder og værktøjer, alt efter fag og emner.

Test og prøver:

- IL-basis, OS- og SL-prøver, Læsemåleren, "Det gode læseforløb" (læsning)
- Diagnostisk prøve MG (matematik)
- Diagnostisk staveprøve
- Nationale test

Mundtlig evaluering:

- Dialog/samtale med enkeltelever, grupper eller klassen til afprøvning og refleksion
- Quiz-lege og konkurrencer
- Elevfremlæggelser af emner og projektarbejder
- Fortælling

Skriftlig evaluering:

- Skriftlige opgaver af forskellig art
- "Hvad har jeg lært?"-ark
- Evalueringsark, dels fra lærebogssystemer, dels selvfremlæggelse
- Afleveringsopgaver
- Projektrapporter
- Logbog
- Hjemmeopgaver

Evaluering med IT

- Opgaver på pc
- Elektronisk logbog

Produkter mm.

- Udstillinger
- Udsmykning
- Opvisninger

- Rollespil
- Drama
- Tegninger
- Opmåling og tidtagning (idræt)
- Konkurrencer (f.eks. også idræt)
- Forsøg og eksperimenter
- Iagttagelse

Eleverne inddrages i undervisningens tilrettelæggelse på følgende måde:

Ved årsplanlægningen:

- Eleverne (og nogle gange også forældrene) fremkommer med forslag til emner og aktiviteter for det kommende skoleår. Lærerne forsøger at indpasse disse ønsker under hensyntagen til Fælles Mål.

I den daglige planlægning har eleverne ofte mulighed for at vælge:

- Delemne
- Indhold af større skriftlige opgaver
- Litteratur
- Arbejdsform
- Afleveringsform
- Materialer (billedkunst og håndarbejde)
- Opgaver
- Værksteder
- Samarbejdspartner

Elevernes nysgerrighed og spontane input præger også selve undervisningssituationen.

På klassemøder forsøges eleverne inddraget i tilrettelæggelse af undervisningen og øvrige aktiviteter.

Desuden inddrages eleverne ved at tilrettelægge korte undervisningsforløb for hinanden (idræt).

Endelig inddrages eleverne i meget høj grad i projektarbejdsformen.

Bestyrelsen har fastsat principper, der fastlægger samarbejdet på bestyrelses-, klasse- og elevniveau.

Elevplaner udarbejdes i forbindelse med skole/hjem samtalen.

I skoleåret 2006/07 har der i særlig grad været arbejdet med

- Årsplaner
Fælles afsæt i, hvad årsplaner skal indeholde. Det er her man viser, hvilke mål fra Fælles Mål, der i særlig grad fokuseres på, og hvordan det skal ske. Årsplanerne er tilgængelige på skolens hjemmeside.
- Handleplaner for elever med særlige behov.
Udviklingsarbejde, der har resulteret i fast skabelon for handleplaner for disse børn.
Konsulent Ulla Bang har været inddraget.
- IKT
Efter i mange år at have levet med en meget lidt funktionsdygtig maskinpark har vi nu fået nye og funktionsdygtige maskiner. Derfor har dette område fået høj prioritet. Der er satset på såvel værktøjsprogrammer som undervisningsprogrammer samt Elev- og lærerinfra

(Intranet). Alle klasser har haft adgang til IT-lokalet flere timer ugentligt. Evalueringen har vist, at klasserne er nået meget langt i løbet af dette år.

I skoleåret 2007/08

- IKT
Der fortsættes med at sætte på dette område.
- Classroom behaviour
Det er nødvendigt i dagens folkeskole til stadighed at have fokus på, at undervisningen kan foregå i rolige og for eleverne trygge rammer. Derfor vil vi lægge et arbejde i at finde frem til de bedste metoder for at opnå dette.
- Elevplaner

Skolen er i gang med at uddanne læsevejleder og AKT-lærer.

Afsnit 4.4

Græse Bakkeby skolen

(For yderligere information om skolen se www.graesebakkeby skolen.dk)

Den pædagogiske praksis på Græse Bakkeby skolen hviler på 4 overordnede emner.

1. En anerkendende og inkluderende pædagogik.
2. Teorien om læringsstile, læringsprofiler og læringsmiljøer.
3. IT – baseret undervisning.
4. Et meget tæt samarbejde imellem skole og SFO.

Ad. 1 Elever udvikler sig socialt og fagligt i skolen sammen med andre børn og voksne. De elever, der har specielle faglige og sociale problemer styrkes ved støtte i normalundervisningen eller ved supervision af personalet, frem for segregering.

Konflikthåndtering er fokuspunkt for hele skolen næste år.

Ad. 2 Personalet baserer i stigende grad undervisningen på teorien om læringsstile, læringsprofiler og læringsmiljøer.

Ad. 3 Eleverne på 3. og 4. klasses trin har arbejdet med junior pc-kørekort. IT er en væsentlig del af den daglige undervisning og emneuger.

Ansættelsesudvalget prioriterer personale med IT-erfaring, viden og kurser højt ved ansættelse.

Etape 2 forsynes med digitale tavler i alle klasselokaler, faglokaler og personalerum.

Ad 4 Græse Bakkeby skolens indretning fordrer et meget tæt samarbejde og en høj grad af fleksibilitet imellem pædagoger og lærere.

Den daglige undervisning evalueres løbende af lærere og pædagoger.

Hver klasse gennemgår en gang om året af personale og SFO- og skoleleder.

Ved de mindste klasses trin deltager psykologen også.

Klassen vurderes fagligt og socialt.

Handleplaner sættes op for klassen/enkelte elever, disse følges op af personale og skoleledere.

Alle klasses trin testes i læsestandpunkt.

Alle klassers resultater gennemgås af koordinator, psykolog og skoleleder.

Handleplan sættes op for elever med et ikke alderssvarende læsestandpunkt.

Der sættes mål for alle alternative uger og de bedømmes af elever og personale.

Skolelederen overvåger undervisningen i klasserne mindst en gang om året.

Skolelederen kommer hyppigt på besøg i klasserne.

Eleverne inddrages ved at vælge imellem læringsstile og emner indenfor afstukne rammer
Alle klasser har 2 skole-hjemsamtaler om året. Børnehaveklasserne har 3.

Elevplaner har været brugt ved en skole-hjemsamtale på alle klassetrin, på nogle 2 gange.

1. klasse modtager efter ønske hjemmebesøg af klasselærer og klassepædagog.

Der har været afholdt mindst 2 forældremøder i hver klasse, nogle 3.

Dagsordenen til møderne udfærdiges af forældreråd, klassepædagog og klasselærer.

Alle klasser har holdt mindst et socialt arrangement med forældre, personale og elever.

Skolelederen deltager i forældremøderne på 1. årgang og på andre efter behov.

Afsnit 4.5

Kingoskolen

(For yderligere information om skolen se www.kingoskolen.slangstrup.dk)

I skoleåret 2006/07 har skolen udarbejdet månedlige evalueringer af elevens arbejdsindsats.

Sideløbende er der udarbejdet elevplaner der foretager en status og sammen med eleven og dennes forældre en målrettet involverende del.

I første del af skoleåret afholdes et forældremøde, hvor årsplaner fremlægges ud fra fagmål. Der er to skole/hjem samtaler og i 7. klasserne i år når vi at få implementeret elevplanerne, så de bliver et element i skole/hjem samtalen.

Afsnit 4.6

Lindegårdskolen

(For yderligere information om skolen se www.lindegaardskolen.slangstrup.dk)

Angående evaluering: Alle klasse- og årgangsteam afleverer årsplan til ledelsen. I denne årsplan er status, mål, handleplan og evaluering beskrevet. I maj afleverer teamene en evaluering af årets arbejde. Via disse planer og team/personalesamtaler bliver der rådgivet og givet tilbagemeldinger til teamene fra ledelsen. Desuden tager vi læseprøver på alle årgange samt på udvalgte årgange stave- og matematikprøver.

Elevinddragelse sker løbende i undervisning og via elevsamtaler.

Skole/hjemsamarbejdet sker dels via forældremøder og samråd 2 gange om året. Til disse samråd bruges forskellige forberedelseskemaer som elevplanerne nu går ind og erstatter.

Gennem en del år har vi arbejdet med brugen af holddannelse – det har været et af vores fokuspunkter. Vi arbejder i årgangsteam (og klasseteam) og det er her holddannelsen primært praktiseres. Udgangspunkterne for holddannelsen har været forskellige: stærke og mindre stærke faglige styrkesider, dreng/pige, interesser, sociale kompetencer, læringsstile mm.

Et andet indsatsområde har været: ”Elev der forstyrrer undervisningen for sig selv og andre”.

Vi har haft forskellige møder om emnet bl.a. med inspiration udefra. Vi har lavet en politik på området og inddraget forældrene med hurtige tilbagemeldinger, hvis deres barn gav anledning til uro. Samtidig har vi uddannet 1 lærer og 2 pædagoger som AKT-lærer/pædagog.

Fra vinteren 2006 har vi oplevet en bedring i adfærden i timerne, men vi skal til stadighed have fokus på området.

Rummelighed i folkeskolen har vi arbejdet med i årevis og med en god effekt. Projektet med eksterne socialpædagoger som var ude i børnenes hverdag, er blevet nedlagt ved overgangen til ny kommune. Det beklager vi meget. Vi mangler helhedstænkningen og samarbejdet med familieafdelingen. Alle er vist enige i, at indsatsen bør ske der hvor barnet er, i stedet for at fjerne barnet fra normalmiljøet, men det er de modsatte tendenser vi nu ser. Vi har brug for den kompetence og viden socialpædagoger har. De kan ikke erstattes af lærere, da deres uddannelsesmæssige udgangspunkt er et andet.

Projekt læring: Vi har et udstrakt samarbejde med pædagogerne i SFO om en skoledag på 6 timer i indskoling. Der er desuden sammenhæng i hverdagen mellem skole og SFO. Vi oplever, at vi har glade børn i et trygt og udviklende miljø, hvor de voksne arbejder sammen samt tilfredse forældre. Desuden har vi et formaliseret samarbejde med børnehaverne i vores distrikt (de børnehaver vi modtager 95 % af børnene fra) dels på lederside og dels på medarbejderside plus fælles arrangementer.

Kommende år:

Videre arbejde med holddeling og udvikling af fælles årsplaner for en årgang.

Rummelighed/inklusion i skolen og udvikling af AKTfunktionen.

Fastholdelse og videre udvikling af "Projekt Læring". Med den tildelte normering, fortsætter vi med 6 timers skoledag for 0. til og med 2. klasse.

Udvikling af læsetilbudene i specialundervisningen sammen med PPR.

Afsnit 4.7

Marbækskolen

(For yderligere information om skolen se www.marbaekskolen.dk)

Skolebestyrelsen udarbejder principper, for hvilke områder fremgår af skolens hjemmeside. Skolens ledelse udarbejder i samarbejde med pædagogisk råd handleplaner, som efterfølgende præsenteres for skolebestyrelsen. Ved udarbejdelse af principper og/eller politikker for mere omfattende områder inddrages forældrekredsen, oftest via kontaktførelser.

Den enkelte faglærer og/eller klasseteam evaluerer udbyttet af undervisningsforløb for den enkelte elev. Udbyttet meddeles via skriftlige kommentarer, lærer/elevsamtaler og skole/hjemsamtaler. Eleverne skal gives mulighed for indsigt og medindflydelse på årsplaner.

Det er besluttet via et princip udarbejdet af skolebestyrelsen, at E-planer anvendes i indeværende skoleår. Elevplaner skal følges op med en skole/hjemsamtale.

Skolen afventer et fælleskommunalt udspil gældende for kommende skoleår.

Kommentarer er udarbejdet af skolens ledelse.

Skolen har i tidligere og indeværende skoleår haft sat udarbejdelse af værdigrundlag, antimobning, sprogbrug, trivsel og vision i fokus.

Der er udarbejdet relevante principper og handleplaner for områderne.

Hele skolens elev- og forældrekreds samt Klub 200 og Skibbyssen har været involveret i processen. Udarbejdelse af "Vision 2010" er netop afsluttet, bortset fra implementering af SFO-området. SFO bliver en del af skolens hverdag pr. 1. august 2007.

Nævnte områder findes på skolens hjemmeside.

Der vil blive sat fokus på opfølgning af nævnte områder med hovedvægt på delelementer i ”Vision 2010”.

Afsnit 4.8

Marienlystskolen

(For yderligere information om skolen se www.marienlystskolen.dk)

Vi har tilrettelagt den løbende evaluering på følgende måde:

- Elevsamtaler
- Forældresamtaler
- Vurdering af skriftligt materiale
- Div. test både i matematik og dansk

Vi afholder 2 forældresamtaler og til den sidste samtale blev der udleveret en elevplan.

Desuden bliver der afholdt 2 forældremøder.

I kommende skoleår bliver der afholdt 2 samtaler, hvor der på begge samtaler bliver udleveret elevplaner.

Kommentarer

Det er vanskeligt at forholde sig til hvorledes det statistiske materiale m.m. kan anvendes i nærmere sammenhæng. Det fremgår ikke klart hvorledes mange af opgaverne skal løses. Og man kan være bekymret for, at de tal som skal danne sammenligningsgrundlag er udregnet meget forskelligt.

I indeværende skoleår har Marienlystskolen fokuseret på evalueringskulturen. En pædagogisk weekend med temaet ”evalueringskultur” med en konsulent udefra fik givet lærere og ledelse fælles fodslag og inspiration til at få videreudviklet denne kultur. Vi arbejder med at få øget fokus på den enkelte lærers undervisning i forhold til eleven samt lærernes samarbejde. I teamudviklingsamtaler har der været fokus på ovennævnte aspekter, samt at få klargjort vigtigheden af at kunne målfastsætte.

Som en udløber af omgangstonen, der nu indgår som en fast del af Marienlystskolens ordensreglement har der været fokus på at udarbejde en antimobbe-handleplan. Den er undervejs, og i forbindelse med skolens antimobbedage – hvor der var fokus på konflikthåndtering og mægling i elevregi, var en af opgaverne at få eleverne til at nedskrive deres syn på mobning og hvad vi hver især skal byde ind med i tilfælde af mobning.

Hver klasse er blevet tildelt en venskabsklasse og har sammen med denne lavet forskellige arrangementer.

Der er blevet arbejdet med elevplaner og med kommunens tiltag har de fundet et leje.

Fokusområder for næste skoleår:

Iværksættelse af en legepatrulje samt en udbedring af skolegården. Endelig udarbejdelse af antimobbehandleplanen. Yderligere inddragelse af elevrådet i skolemæssige sammenhænge for at skabe ejerskab, fællesskab og empati samt forhindre hærverk til/på skolen.

For at få fælles fodslag i at løse problemer har skolen besluttet at alle kursusmidler skal anvendes til den videre udvikling af evalueringskulturen med et særligt udblik til LØFT - modellen for at udvide den enkeltes løsningsrelaterede beredskab.

Teamudviklingssamtaler fortsættes og udvides med en opsamlings samtale sidst på skoleåret. Der fokuseres endvidere på at få gjort forældre intra til et aktiv samt at uddanne lærerne til yderligere brug af dette samt elev intra. Holddeling og en anden måde at udnytte specialundervisningstimerne på vil være et indsatsområde.

Der er generelt brugt uforholdsmæssigt mange kræfter på at navigere i det ukendte i forbindelse med kommunesammenlægningen samt de mange nye tiltag fra undervisningsministeriet. Det har været svært at se den røde tråd centralt som lokalt. Men nu lysner det.

Afsnit 4.9

Møllegårdskolen

(For yderligere information om skolen se www.mlskole.skoleintra.dk)

Skolebestyrelsen ved Møllegårdskolen har følgende principper for skole-hjem samarbejdet:

Det er afgørende for den enkelte elevs udvikling, at samarbejdet mellem skole og hjem er gensidigt forpligtende og trygt.

Bestyrelsen finder det vigtigt, at såvel den enkelte elev som forældrene inddrages i evalueringen af elevens udbytte af skolegangen.

Enighed og fuld opbakning er en forudsætning for, at den enkelte elev kan indfri de mål, der sættes for eleven og af eleven selv.

Det er derfor vigtigt, at skolen giver forældrene mulighed for at være med til at sætte dagsordenen ved møder og samtaler.

Det har stor betydning for den enkelte elevs oplevelse af skolegangen, at eleven oplever sig selv som en del af klassens fællesskab og en del af skolens fællesskab.

Det er derfor vigtigt, at eleven deltager i skolens fællesarrangementer. Ligeledes er det vigtigt, at elev og forældre er repræsenteret ved arrangementer i den enkelte klasse og arrangementer for hele skolen.

På baggrund af ovenstående principper har Møllegårdskolen fulgt følgende udmøntning.

Elevsamtaler:

Der afholdes elevsamtaler med alle elever. Som oftest vil det være klasselæreren, der to gange årligt taler med den enkelte elev om udbyttet af undervisningen, elevens forhold til klassen og elevens trivsel generelt.

Samtalerne vil oftest finde sted forud for skole-hjem samtalerne. Den lærer, der afvikler samtalen, har forud for denne drøftet eleven med klassens øvrige lærer.

Klasselæreren har mulighed for at inddrage eleverne i den nærmere planlægning af undervisningen i den ugentlige klasselærertime.

Skole-hjem samtaler.

Der afholdes skole-hjem samtaler to gange om året. Samtalens indhold drejer sig om den enkelte elevs udbytte af undervisningen samt udarbejdelse af mål for den kommende periode. En del klasser arbejder med samtaleblade, således at eleven og forældrene sammen har drøftet elevens udbytte og trivsel inden samtalen. Alle parter skal have mulighed for at forberede sig, idet samtalen skal konkludere aftaler for den kommende arbejdsperiode. I indeværende skoleår har samtalebladene fungeret som elevplan for 0.-7. klasse. 8. og 9. klasse har karakterbøger som giver mulighed for en skriftlig kommentar.

Forældremøder.

Der afholdes typisk to årlige forældremøder. Ved årets første forældremøde orienteres forældrene om årsplanen for klassens arbejde.

Pædagogiske og uddannelsesmæssige tiltag:

Møllegårdskolen har i indeværende skoleår arbejdet med udvikling og beskrivelse af den pædagogiske platform i de enkelte blokke.

Blok F (0.-3. årgang) har arbejdet med dette område i flere år. Blok F har beskrevet den pædagogiske platform i forældrefolderen "Indskoling med omtanke". Folderen er uddelt ved skoleårets begyndelse sammen med skolens abc. Folderen præsenterer de fokuspunkter der lægges vægt på i planlægningen i Blok F. Under overskriften "Den bedste læring" sætter indskolingens fokus på et aktivt skoleliv, værkstedspræget undervisning, drenges og pigers forskellighed og fælles oplevelser.

Blok F har lige gennemført en evaluering af den pædagogiske platform i form af en spørgeskemaundersøgelse blandt forældrene i indskolingens. Resultatet er endnu ikke drøftet internt og derfor endnu ikke offentliggjort.

Blok A (4.-6. årgang) har afsluttet arbejdet med indsatsområdet intern evaluering. Arbejdet har medført øget vidensdeling i forhold til mellemtrinnets fagrække og udveksling af samtale- og evalueringsark.

Blok E (7.-9. årgang) har haft fokus på opbygning af et ungdomsmiljø og en fælles kultur i Blokken. Der har været afviklet fællesmøder med ungdomsrelaterede emner samt fælles arrangementer ud af huset. Der har været samarbejde med SSP.

Af praktiske årsager blev årets pædagogiske dage delt i to. Første del blev afviklet i januar måned med temaet "Introduktion til LP-metoden (Læringsplan og pædagogisk analyse)". Anden del afvikles i juni måned med skolestrukturdebat som vigtigste punkt.

Fagudvalget i dansk har gennemført en studiekreds med særlig fokus på den nye kanon i dansk og de nye krav til faget.

I forhold til AKT (Adfærd, kontakt og trivsel) har vi planlagt og gennemført et kursus for 5 udvalgte lærere med særlige opgaver i forhold til dette område. Kurset er planlagt og gennemført sammen med de øvrige skoler i den tidligere kommune.

Specialpædagogiske tiltag:

I indeværende skoleår har vi haft et tilbud kaldet "Raketten". Tilbuddet var rettet imod elever med svære læseproblemer. Tilbuddet havde et omfang af 19 ugentlige timer. Tre drenge har modtaget tilbuddet i dette skoleår.

Skolens har indkøbt elevlicenser til de hjælpeprogrammer fra mikroværkstedet, der er tilgængelige på skolen. Det betyder, at elever med læse- og staveproblemer kan låne disse programmer fra skolen og dermed lettes i forholdet til lektier og forberedelse hjemme.

Organisering af undervisningen:

I forbindelse med seneste ombygning af skolen havde vi mulighed for at oprette et storklasselokale med plads til to mindre normalklasser. Lokalet kaldes F-16. Ud over afprøvning af principper for storklasseundervisning forsøger vi i dette lokale at afprøve andre nye tiltag. Som det seneste har vi fået installeret interaktiv tavle. Lærerteamet der underviser i lokalet har forpligtet sig til at indsamle erfaringer omkring denne måde at organisere undervisningen på. Indeværende års børnehaveklasse har været samlæst, og de skal fortsætte samlæst de næste tre år i F-16.

Der er meget stor interesse fra mange læreres side for at organisere den daglige undervisning i mere fleksible størrelser og rammer.

Kommende skoleår:

Det ser ud til at en ændret skolestruktur vil være det store fokuspunkt i det kommende skoleår. Det vil være vigtigt for os at få set på, hvordan vi ”vinder” mest muligt i forhold til eventuelle omstruktureringer. Hvordan får vi bedst bevaret det, vi synes er godt. Det vil være væsentligt for os at drøfte balancen mellem en afsnitsopdelt skole og en fælles skole. Hvordan sikrer vi, at undervisningen hænger sammen, at informationer bliver videregivet, at hverdagen er tryk for den enkelte elev, lærer, sekretær, forældre o.s.v.

Afsnit 4.10

Oppe Sundby skole

(For yderligere information om skolen se www.oppesundbyskole.dk)

Der laves en række test i læsning, stavning og matematik, hvor elevernes udvikling nøje følges. Disse test styres fra specialundervisningscenteret. Dertil kommer nu også de nationale test. Eleverne inddrages i undervisningens tilrettelæggelse i de tilfælde, hvor det er relevant, hvilket er meget forskelligt alt efter elevernes alder og det aktuelle fag.

Der er et tæt skole-hjemsamarbejde med to faste samtaler om året og rigtig meget behovskontakt. Her bruges Intranettet meget. Vi har to elevsamtaledage om året. De to årlige skole-hjem samtaler tager udgangspunkt i et elevsamtaleark fra samtaledagen og elevplanen.

Skolen har haft fokus på evaluering. Vi har udformet elevplaner, som passede ind med vores traditioner for udformede papirer til skole-hjem samtalerne. Elevplanerne har gjort målsætningen i fagene mere tydelige. Der er brugt meget energi på at løse opgaven tilfredsstillende elektronisk. Et andet fokusområde har været teamsamarbejde. Vi har haft en pædagogisk aften med oplægsholder, hvilket har givet anledning til forskellige nye tiltag og en anderledes styring af teams. Teams er blevet mere opgavecentreret. I det foregående skoleår havde vi en lang debat om, hvilke teamorganiseringer, vi kunne se for os. Vi endte dog igen ved fløj/årgangsteams, men mere bevidste om svagheder og ”løbende” fokusområder. Udvikling af de mange intelligenser og læringsstile, antimobning, kollegapolitik og trivsel for de ansatte.

I det kommende skoleår har vi talt om fokus på relationer og en dermed ændret pædagogisk holdning. Dette er ikke færdigplanlagt endnu, især fordi vi ønsker at deltage i kommunens LP-model. Vi har tradition for, at forretningsudvalget i et døgn i august planlægger det konkrete

pædagogiske arbejde. Skolen har brug for ro til at samle alle de bolde op, der er skudt på banen med elevplaner, prøver og test. Vi har desuden hele omlægningen af vores center fra amtskommunal organisation til kommunal med udgående funktioner.

Afsnit 4.11

Skuldelev Skole

(For yderligere information om skolen se www.skuldelev-skole.dk)

Eleverne på skolen testes i læsning 1. – 7. klasse en eller to gange årligt. Efterfølgende sættes læsning på programmet på en konference, hvor læsevejleder er indkaldt til at deltage i dette punkt. Desuden holder læsevejleder særligt møde med dansklæreren for at gennemgå nye tiltag fremover for at højne læseniveauet yderligere.

Testene er OS 64, OS 120, TL 60, TL 40, Læs 5, TL 1, TL 2

Vi giver ikke hele klasser den samme prøve, men lader dem prøve i den prøve hvor de et halvt år tidligere gik i stå. Man kan godt teste en elev fra 2.klasse i en prøve for 4. klasse, hvis læsestandpunktet er til det. På den måde er vi nøjagtig i stand til at udfordre den enkelte elev på det standpunkt, han er nået til.

I matematik testes eleverne en gang årligt.

Konference afholdes med deltagelse af klasselærer, matematiklærer, specialundervisningslærer, ledelse og psykolog. Her laves der aftaler/handleplan for elever med særlige problemer.

1.– 5. klasse: 2 årlige konferencer

6. – 9. klasse: 1 konference

Lærerne holder samtaler med eleverne inden de to årlige skole-hjem-samtaler. Nye mål og evaluering af tidligere mål tages også op på samtalerne med forældrene.

Da Frederikssund Kommune sent har meldt ud, hvilke forventninger, der er fremover til elevplaner, sendes de først ud midt i juni 2007.

Holddannelse på skolen har i år været gjort mulig, da alle dansktimer og matematiktimer på to årgange efter hinanden (vi har kun ét spor) har været parallellagt, ligesom der har været givet ekstra ressourcer.

EVALUERINGSKULTUR VEDR. LÆSNING.

Skolen har haft en evalueringskultur på læseområdet i mange, mange år. I 1990 reviderede vi denne kultur for alvor, og siden har vi ”produceret” en meget høj procent af gode læsere.

Vi har uddannet to læsevejledere og har headhuntet de dygtigste lærere ved skolen til specialundervisningscentret og gjort disse lærere til sparringspartnere og inspirationskilder for skolens øvrige lærere.

Vores største problem har i mange år været tilflyttere, som bestemt ikke har ligget på vores elevers almindelige læseniveau.

LØBENDE FOKUSOMRÅDE I ÅR.

Forebyggelse af uro i klasserne via redskaber fra AKT-værktøjskassen (refleksion over eget virke, ønskværdig elevadfærd, classroom management, opbygning af relationer, udarbejdelse af procedurer, egen taleteknik mv.).

Dette er bygget oven på de sidste års fokusområder omkring teamsamarbejde samt kollegial supervision.

LØBENDE FOKUSOMRÅDE I DET KOMMENDE ÅR.

Opbygning af et AKT-team, som primært skal kunne vejlede og supervisere kolleger samt fortsat uddannelse af lærere om at reflektere over eget virke.

Afsnit 4.12

Sogneskolen

(For yderligere information om skolen se www.sogneskolen.skoleintra.dk)

Der er afholdt individuelle elevsamtaler med samtlige elever to gange i skoleåret. Dagsordnerne for disse samtaler varierer for de enkelte klasser.

I børnehaveklassen er eleverne KTI-testet to gange. I de første 4 skoleår læsetestes eleverne minimum 7 gange. Der anvendes en lang række matematiktests i hele skoleforløbet. Eleverne medvirker ved de obligatoriske nationale tests.

Der informeres løbende skriftligt om aktiviteterne i de enkelte klasser, og der kommunikeres mellem lærere og forældre gennem e-mail eller telefon.

Der har som minimum været afholdt to skole-/hjem samtaler og to forældremøder i skoleåret. I skole-/hjem samtalerne evalueres elevernes udbytte af skolegangen. I forbindelse med skoleårets sidste skole-/hjem samtaler er der udarbejdet elevplaner.

På skolen udarbejdede vi i 2006 en vision for Sogneskolen år 2010. Visionen beskriver i brede vendinger med fokus på særlige områder, hvordan skolen og hele dens virke skal opleves i år 2010.

Vi har i dette skoleår arbejdet os hen imod en konkretisering af og en trinvis virkeliggørelse af visionen.

På det operationelle plan har vi i fællesskab arbejdet ud fra følgende:

- På Sogneskolen opfører man sig ordentligt.
- På Sogneskolen taler vi ordentligt til hinanden.
- På Sogneskolen løser man opgaverne på en stille og rolig måde – og efter bedste evne.
- På Sogneskolen får man hjælp, hvis man synes, at ovenstående er svært.

For at virkeliggøre dette er følgende tiltag forberedt, og de igangsættes fra skoleåret 2007/2008:

- Legepatruljeordning indføres.
- Der etableres en elevstyret bod med udlån af spil, legeredskaber mm.
- Der etableres interne venskabsklasser (større børn er venner med mindre børn).
- Gård- og gangvagsordninger ændres til mange synlige voksne i skolegården og på gangene.
- Der arbejdes med nye tiltag i specialundervisningen.
- Der etableres elevmægling.
- Bedre procedure for information af nyansatte.

Skoleåret 2007/2008 vil blive præget af debat om og virkeliggørelse af en strukturreform i det kommunale skolevæsen.

Afsnit 4.13

Solbakkeskolen

(For yderligere information om skolen se www.solbakkeskolen.skoleintra.dk)

Skolebestyrelsen og det pædagogiske personale har beskrevet den pædagogiske virksomhed på Solbakkeskolen på følgende måde.

Solbakkeskolen er skolen for alle, hvor den enkeltes udvikling og læring inden for fællesskabets rammer er i centrum.

Vi ønsker, at eleverne i løbet af skoletiden tilegner sig de forudsætninger der skal til for at blive i stand til selvudvikling og derigennem at styrke selvværd.

Det er skolens vision, at skabe en god skole, så elever og ansatte på Solbakkeskolen oplever selvværd i dagligdagen.

Vi tror på, at selvværd opnås gennem bl.a. selverkendelse, ansvarlighed og aktive valg i skolens dagligdag.

Vi vil arbejde hen mod at gøre eleverne til selvudviklende personer, der i løbet af deres skoletid erhverver sig de forudsætninger, der skal til for at sætte dem i stand til livslang læring og udvikling. På Solbakkeskolen finder vi det vigtigt, at alle har en hverdag kendetegnet ved

- engagement og udfordringer,
- tryghed og fællesskabsfølelse,
- respekt for hinanden og hinandens forskelligheder,
- at der er en god balance mellem tradition og fornyelse.

Skole/hjem samarbejdet er forpligtende og danner grundlag for at skole og hjem sammen kan tage ansvaret for klassens og den enkelte elevs udvikling, både fagligt og socialt.

For at skabe sammenhæng mellem skolens pædagogik og rammerne for undervisningen, skal de fysiske rammer så vidt muligt tilpasses skolens mål og fremstå som et inspirerende læringsmiljø. For at den enkelte elev kan have mulighed for at udvikle sig alsidigt, skal undervisningen tilrettelægges, så eleverne kan lære gennem såvel oplevelser som kropslige, musiske og boglige aktiviteter.

For at den enkelte elev kan udvikle ansvarlighed og medansvar for egen læring, skal eleverne have medindflydelse på og medansvar for undervisningens indhold, tilrettelæggelse og gennemførelse.

For at elever og lærere løbende kan fastsætte mål og udarbejde planer for det fortsatte arbejde, evaluerer de sammen undervisningen og elevernes udbytte af den. Det sker bl.a. som en integreret del af undervisningen via elevsamtaler.

Indholdet i de enkelte fag dækker ikke alle sider af vores tilværelse. Derfor må undervisningen veksle mellem fagdelt og ikke-fagdelt undervisning, så der skabes mulighed for, at eleverne opnår et solidt videns- og færdighedsgrundlag og udvikler selvstændighed og handledygtighed.

For bl.a. at give eleverne mulighed for selvvirksomhed og fordybelse - sammen og hver for sig, skal der i undervisningen anvendes afvekslende organisationsformer, eksempelvis holddannelse.

Der stilles krav om at det enkelte klasseteam udarbejder en årsplan ved begyndelsen af skoleåret, der beskriver faglige og sociale mål. Klassens team redegør ved en årlig teamsamtale overfor ledelsen pædagogiske tiltag og særlige indsatsområder i forhold til den udarbejdede årsplan.

På baggrund af klassens årsplan evalueres fastsatte faglige og sociale mål for den enkelte elev ved to årlige skole/hjem samtaler. I år har skolen selv udarbejdet elevplaner, der har dannet baggrund for forårets skole/hjem samtale. Skolen stiller krav om at forældrene løbende underrettes om klassens arbejde, typisk i form af ugebrev/maillkorrespondance.

Solbakkeskolens mål:

Den internationale dimension

Arbejdet med den internationale dimension i undervisningen på Solbakkeskolen skal sikre:

- at elevernes åbenhed og nysgerrighed samt forståelse og respekt for kulturer, der adskiller sig fra den danske, fremmes.
 - at eleverne ud over fortroligheden med dansk kultur også kommer til at forstå sig selv som verdensborgere.
 - at eleverne tilegner sig kompetencer i at håndtere kulturmødeproblematikker inden for Danmarks grænser på en demokratisk og menneskeværdig måde.
 - at eleverne udvikler deres evne til at begå sig i internationale sammenhænge.
 - at eleverne løbende medtænker det globale perspektiv i deres forståelse af virkeligheden.
- Samarbejdet med vores venskabsbyer udvikles fortsat, ligesom der følges tæt op på vores Comenius projekter.

Den afdelingsopdelte skole.

Efter endt behandling i skolebestyrelsen har afdelingerne arbejdet med at beskrive succeskriterier og evalueringsmål for hver afdeling. Arbejdet er afleveret og danner baggrund for det videre arbejde.

100 % afdelings tilhørsforhold er gennemført og alle væsentlige beslutningsprocesser omkring afdelingerne er på plads. Disse sikrer at alle høres rettidigt og at økonomi og faglighed til fagene hænger sammen.

Der er dette skoleår gennemført en høring i afdelingerne, som skal danne baggrund for PU's første evaluering til skolebestyrelsen.

Alt peger på at det i de kommende år vil være helt centralt at arbejde for at sikre den faglige progression og sikre overgange. Udvalgsarbejde påbegyndt.

Sprog og adfærd.

Der har dette år været afholdt 3 fælles bestyrelsesmøder, hvor der er blevet arbejdet med den fælles forebyggende indsats mod dårligt sprog og adfærd.

De tre bestyrelser har gennem erfaringsudveksling og dialog fået godt fat i arbejdet med at beskrive de fælles absolutter, altså de hændelser og brug af grimt sprog som man altid vil skride ind overfor. Sideløbende med arbejdet i pædagogisk råd tages der nu fat på at udfærdige handleplaner og beskrive sanktioner som opfølgning på eventuelle "overskridelser".

Der arbejdes pt. for at få budskabet bragt i "børnehøjde", en proces som elevrådet er en stor del af.

Overgang til SFO.

Der arbejdes op til overgangen pr. 1. august 2007 på at sikre et godt og fagligt arbejdsmiljø blandt lærere og pædagoger. Ny SFO leder er ansat og planlægningen af det nye ledelsesteam påbegyndt. Der skrives på nyt og fælles værdigrundlag.

Afsnit 4.14

Åbjergskolen

(For yderligere information om skolen se www.aabjergskolen.dk)

Skolen arbejder i øjeblikket specielt på udviklingen af elevplaner og i sammenhæng med dette på målrelaterede årsplaner for samtlige fag. Derudover arbejdes med området ”faglig læsning”. Det er i samarbejde med skolebestyrelsen, at disse udviklingsområder er besluttet, og bestyrelsen deltager én gang om året i et fællesarrangement med pædagogisk råd, hvor skoleudviklingen løbende besluttes.

Der tages såvel læseprøver og staveprøver på samtlige klassetrin, ligesom matematikprøver tages én gang årligt.

Terminsprøver afholdes såvel i 8. som i 9. klasse.

Karaktérbøger sendes hjem fra 7.-9. klasse.

Der afsættes tid på lærernes aktivitetsplaner til at der afholdes elevsamtaler med hver enkelt elev én gang om året.

Elevplaner udfærdiges og sendes til hjemmet én gang årligt, hvorefter de revideres 3-4 gange årligt.

Der afholdes dette skoleår ”skole-hjemsamtaler” 2 gange årligt, af ca. 20 minutters varighed pr. elev pr. gang. Elevplaner udleveres i tilknytning til disse samtaler.

Der afholdes 1-2 ”forældremøder” årligt.

Vi har dette skoleår fokuseret på læsning samt på ”trivsel”, såvel blandt elever som blandt de voksne.

Som omtalt har vi ligeledes fokuseret på evaluering, ligesom vi har søgt at gøre skole-hjemsamarbejdet endnu bedre ved hjælp af ”forældreintra”.

Også vores faggruppestruktur har vi arbejdet med, og endelig har især vores SFO arbejdet med ”børn og sundhed” dette skoleår.

Såvel dette som kommende skoleårs fokuspunkter er tidligere beskrevet i denne rapport, ligesom det står at læse i skolens virksomhedsplan (som kan læses på nettet via skolens hjemmeside).

Afsnit 4.15

Gyldenstenskolen

(For yderligere information om skolen se www.gyldenstenskolen.dk)

Udviklings- og læringsplaner (elevplaner)

Elevsamtaler, observationer, tests f.eks. dansk og matematik, nationale test

Kontaktbøger

Konferencer 3-4 gange om året.

Ugentlige klasse-møder

2 samtaler om året, med udgangspunkt i udviklings- og læringsplan samt statusbeskrivelse.
Løbende evaluering
Kontaktbøger
Konferencer 3-4 gange om året
Forældremøder
Netværksmøder

Gyldenstenskolen Lovgrundlag, opgaver og afdelinger

Køholmafdelingen:

Afdelingen tilbyder undervisning i henhold til Folkeskolelovens § 20 stk. 2. (pr. 01.01.07 §20.3)

Bakketoppen:

Afdelingen er et skole- og dagbehandlingstilbud og tilbyder undervisning i henhold til Folkeskolelovens § 20 stk. 1 og stk. 3. (pr. 01.01.07 §20.3)

Dagbehandlingen sker på grundlag af Servicelovens § 40 stk. 2 pkt. 3

Køholmafdelingens indsatsområder

IT, Målsætning

Vi vil højne personalets viden om brug af computer i undervisningen bl.a. ved hjælp af små interne IT-kurser, der afholdes løbende for personalet på skolen.

Vi vil have alle teams til at sætte ”computeren som redskab i undervisningen” på årsplanen, sådan at vi som skole i højere grad bruger computeren som et pædagogisk og undervisningsmæssigt redskab.

Alle medarbejdere skal i løbet af efteråret have et kursus i brug af Skoleintra. Skolesekretæren afvikler kurserne, og er tovholder i arbejdet med at gøre skolen ”papirløs” i løbet af skoleåret.

Friluftsliv, Målsætning

Vi ønsker at motivere børnene til endnu mere bevægelse, da vi oplever, at fysisk aktivitet mindsker indre uro.

For at motivere børnene vil vi arbejde endnu mere på at finde på måder at bevæge sig på der tiltaler børn (drengene). Vi vil desuden fokusere på at inddrage naturen i undervisningen i videst muligt omfang.

Sprog og læsning, Målsætning

Målet for skoleåret 06/07 er, at vi får afklaret hvordan vi vil læseteste børnene, og med hvilke redskaber.

Vi vil afklare hvilke tests, der er bedst egnet for børn med en ADHD-diagnose, og vores ambition er, at alle børn på skolen skal være læsetestet mindst en gang i løbet af skoleåret.

Alle nye børnehaveklassebørn skal have lavet KTI (Kontrolleret tegneiagttagelse), den første i efteråret (oktober), den næste i foråret (maj).

Viceskolelederen, som har en uddannelse som tale-/læse-/testlærer, vil være tovholder og inspirator for lærerne på dette område. Hun vil opkvalificere to lærere til at kunne foretage tests på alle børn.

På sigt er det ambitionen, at alle børn på skolen skal læsetestes to gange årligt.

Bakketoppens indsatsområder

Sprog og læsning, Målsætning

At vi hos alle eleverne kan se en positiv udvikling i læsning og sprogforståelse.

At eleverne får succesoplevelser, der er med til at højne deres selvværdsfølelse.

At afprøve mange forskellige metoder og materialer for at optimere undervisningen.

Familieklasse, Målsætning

Vi vil i samarbejde med Marienlystskolen gøre os nogle erfaringer med arbejdsmetoden.

Tanken bag familieklassen, er i tråd med Bakketoppens målsætning, at hjælpe til at løse nogle vanskeligheder, så barnet kan undgå eksklusion.

Ideen er at støtte elever, som oplever sociale vanskeligheder i form af manglende trivsel, på en anderledes måde, end man almindeligvis gør.

Det nye er, at forældrene i langt højere grad inddrages i løsningen af barnets vanskeligheder.

Bevægelse og friluftsliv, Målsætning

Vi ønsker at motivere børnene til mere bevægelse, da vi tror på at fysisk velvære giver psykisk velvære. Vi tror det vil styrke børnenes selvværd, forbedre indlæringsmulighederne og begrænse udadreagerende negativ adfærd.

Sprog, Målsætning

Vi ønsker at hjælpe børnene til at få en omgangsform, der er almen acceptabel.

Afsnit 4.16

Skolen ved Kæret

Elevopdeling i grupper m.m.

I undervisningen inddeles eleverne i 3 trin efter alder; indskolingen, mellemtrinnet og udskolingen. På hvert trin opdeles eleverne i et antal hjemmegrupper. Elever med autisme kan få tilbudt et særligt undervisningstilbud. De lærere, der er tilknyttet et trin udgør et skoleteam. I den daglige undervisning opdeles eleverne indenfor trinnet i mindre enheder, der tilgodeser elevernes motoriske, intellektuelle og kommunikative undervisningsbehov. Det kan forekomme, at der oprettes undervisningshold på tværs af trinene, hvis dette skønnes hensigtsmæssigt for elevernes udbytte.

I skolefritidsordningen inddeles eleverne i de samme hjemmegrupper som i skoledelen. I det daglige sker der også her en opdeling i mindre grupper indenfor trinnet, men også på tværs af trinene for at tilgodese elevernes interesser og muligheder. De pædagoger der er tilknyttet et trin udgør trinets fritidsteam.

De lærere og pædagoger, der er kontaktpersoner for eleverne i en hjemmegruppe, udgør et kontaktteam.

Skolebestyrelsen anser et samarbejde på tværs af hjemmegrupperne for væsentligt.

Det pædagogiske personale.

Kontaktlæreren og kontaktpædagogen er forældrenes primære kontaktpersoner i henholdsvis skole og SFO.

Ved overgang fra et skoleår til et andet vil barnet, hvis det er muligt, fortsætte med samme kontaktlærer og kontaktpædagog. Når eleven skifter trin sikres det, at der er personale i det modtagende trin, som er kendt med eleven, selvom det ikke er kontaktlærer/kontaktpædagog.

Det tilstræbes, at trinets lærere og pædagoger har hovedparten af deres undervisningstimer på det pågældende trin.

Aktivitetsmålsætning.

Skolens undervisning og aktiviteter tilrettelægges i samarbejde mellem lærerne, forældrene, eleverne og skoleledelsen og i samspil med aktiviteterne i skolefritidsordningen. Dette skal støtte elevens udvikling og give mulighed for selvudfoldelse, ud fra en fælles pædagogisk målsætning.

Undervisning og aktiviteter tager udgangspunkt i den enkelte elev, så elevernes intellektuelle, motoriske, sociale og kommunikative ressourcer udvikles optimalt, uden at det går ud over glæden ved at gå i skole.

Det er vigtigt, at eleverne deltager i andre aktiviteter end de daglige undervisnings- og beskæftigelsesmæssige. Det tilstræbes derfor at eleverne deltager i:

- Lejrskoler af min. 4 dages (min. 3 overnatninger) varighed og hytteture af max. 2 døgn (max. 2 overnatninger) varighed.
- Tema- og idrætsdage.
- Andre udadrettede aktiviteter.

Aktiviteterne kan også finde sted i andre strukturer end de daglige grupper og vil ofte foregå uden for skolens lokaler/område.

Aktiviteterne prioriteres højt og alle børn bør komme på lejrskole flere gange i løbet af deres skoletid.

Det bør tilstræbes, at både lærere og pædagoger tager del i de nævnte aktiviteter.

Skolen har et elevråd, sammensat af 4 elever fra henholdsvis mellemtrinnet og udskolingen.

Underretning om elevens undervisning.

På Skolen ved Kæret afholdes der 2 gange årligt individuelle møder med elevernes forældre, hvor elevens undervisning og fritidssituation gennemgås og debatteres.

Revisiteringskonference.

I perioden fra efterårsferien og senest inden d. 1.12 afholdes der revisiteringskonferencer. Formålet med disse konferencer er dels en gennemgang af elevens kompetencer og dels at forældrene og skolen enes om en indstilling til visiterende PPR om elevens fremtidige skolegang.

I disse konferencer deltager forældrene, kontaktlærer og -pædagog. Psykologen fra hjemkommunen inviteres til disse konferencer af kontoret. Derudover kan alle relevante personer dels fra skolen og dels fra hjemkommunen deltage, hvis enten personalet eller forældrene ønsker det. I givet fald skal forældrene give tilladelse til at personer, der ikke er tilknyttet skolen, deltager.

Inden konferencen udfyldes revisiteringsskemaet i samarbejde mellem kontaktlærer og kontaktpædagog, og revisiteringsskemaet sendes hjem til forældrene og danner således baggrund for samtalen.

Efter konferencen rettes/korrigeres revisiteringsskemaet i forhold til de aftaler, der er indgået på konferencen, hvorefter det fremsendes til visiterende PPR og forældrene.

Forældresamtale – skole/hjemsamtale.

I løbet af maj-juni afholdes der skole-/hjemsamtaler. For institutionsanbragte elever kan dette tidspunkt forrykkes i forhold til behandlingskonferencer.

Forældrene, kontaktlærer og -pædagog deltager i samtalerne. Eleverne kan deltage, hvis det skønnes hensigtsmæssigt. I tilfælde af kontaktlærer/kontaktpædagogskift deltager modtagende lærer/pædagog i samtalen.

På mødet gennemgås elevens skolegang i det forløbne år, aftaler om det kommende års undervisning træffes og gamle aftaler tilrettes og overbringes til de modtagende lærere/pædagoger. Der udfyldes forinden et samtaleblad af kontaktlæreren, kontaktpædagogen og forældrene.

Svømmeundervisning – og brug af svømmehallen.

Alle elever på alle klassetrin tilbydes svømmeundervisning.

Undervisningen finder enten sted i skolens egen svømmesal eller i en lokal svømmehal.

Formålet med undervisningen er:

- at gøre eleverne trygge ved at være i vandet og dets nærhed
- at lære eleverne at svømme
- at give eleverne oplevelser og muligheder for fysisk udfoldelse

Derudover rummer undervisningen træning i selvhjulpenhed med af- og påklædning, badning, vask m.v.

Undervisningen i svømmesalen bygger på særligt tilpassede svømmeprincipper, mens svømmehalsundervisningen også rummer elementer fra traditionel svømmeundervisning, som sigter mod egentlig svømmefærdighed.

Skolefritidsordningen skal inddrage badning i svømmesalen som et aktivitetstilbud.

Udover svømmeundervisning har elever med særlige behov mulighed for at få tilbudt vandterapi hos fysio- og ergoterapeuten. Formålet er at udnytte vandets muligheder for særlig træning og samtidig tilføre grupperne elementer fra vandterapi i den almindelige undervisning.

Ovenstående principper er revideret og besluttet 2006

Skolen ved Kæret er en specialskole for elever med generelle indlæringsvanskeligheder, en del af eleverne har derudover andre handicaps af såvel fysisk som psykisk art.

Skolen er en tidligere amtsskole, som gennem de sidste år er steget voldsomt i elevtal, hvilket bevirkede, at vi i skoleåret 05/06 fik opstillet en pavillon for en 3-årig lejeperiode, som rummer 2 hjemgrupper på i alt 14 børn. Det er svært at forestille sig, at vi kan undvære denne pavillon i de næstkommende år, hvor elevtallet ser ud til at forblive på et meget højt niveau.

I skoleåret 06/07 blev det som noget nyt pålagt skolen, at oprette en særlig klasse/SFO gruppe på indskolingstrinnet for elever med autisme. Der er på de øvrige trin på skolen elever med autisme, som rummes i de normale grupper.

Den nye A-klasse rummer 6 elever – 4 nye skolebegyndere og 2 elever der i forvejen var på skolen, og som skønnedes at kunne profitere af dette særlige tilbud - i alderen 6-8 år. Til denne gruppe børn er der knyttet personale (2 lærere, 2 pædagoger og 1 praktisk/pædagogisk medhjælper), som alle har ønsket at arbejde med netop denne særlige form for undervisning og pædagogik. Denne

medarbejdergruppe har deltaget i en del kurser og inspirationsbesøg, ligesom de med stor succes og udbytte gennem året har modtaget supervision af psykolog med særlig kendskab til autisme. Personalegruppen har været tildelt mere tid til samarbejde faggrupperne imellem for at sikre en ensartet og velstruktureret hel dag for børnene. A-klassen er nu en uproblematisk del af skolens hele, de deltager i mange af de aktiviteter, der er fælles for alle eleverne på skolen, samtidig med at de i det daglige har deres egen metodeltilgang med udgangspunkt i principperne fra TEACH metoden.

Pædagogisk har vi på skolen arbejdet med implementering af trinmodellen, som betyder at eleverne er placeret i hjemgrupper på trin, men at der på trinnet etableres grupper på tværs, som i højere grad imødekommer de enkelte elevers behov, idet det giver flere kombinationsmuligheder for gruppedannelse.

Elevebeskrivelser har ligeledes været fokuspunkt. Eleverne på en specialskole beskrives grundigt 1 gang årligt i forbindelse med indstilling til revisitering.

På Skolen ved Kæret har vi udarbejdet beskrivelsespapirer, som er dynamiske og anvendelige dels gennem hele året, men også gennem hele barnets skolegang og som både beskriver status, mål og undervisning- og aktivitetsplaner indenfor **daglige funktioner – sociale kompetencer – emotionelle kompetencer - sproglige- og kommunikative kompetencer – motoriske kompetencer og intellektuelle kompetencer.**

Lærere og pædagoger er sammen om at beskrive, opstille mål og planer for de enkelte elever som de er tilknyttet.

Arbejdet har været omfattende og langvarigt for at sikre optimal kvalitet.

Skolebestyrelsen har ønsket at indsatsområderne i det kommende skoleår skal være kommunikation herunder brugen af Tegn Til tale og færdselslære.

Kompetencegivende efteruddannelse af personalet vægtes højt.

Kapitel 5

Karakterer og nationale test

Tabel 5.1.1.

Karaktergennemsnit ved folkeskolens afgangsprøve		
Skoleåret 2006/2007		
	9. klasse	10. klasse
Byvangskolen	-	-
Falkenborgskolen	7,70	7,30
Ferslev Skole	-	-
Græse Bakkeby skolen	-	-
Kingoskolen	7,70	7,60
Lindegårdskolen	-	-
Marbækskolen	7,96	7,70
Marienlystskolen	7,41	-
Møllegårdskolen	7,39	-
Oppe Sundby skole	7,76	-
Skuldelev skole	8,03	-
Sogneskolen	7,51	-
Sølbakkeskolen	7,80	-
Åbjergskolen	7,86	-
Gennemsnit for kommunens folkeskoler	7,71	7,53
<i>Specialskoler:</i>		
Gyldenstenskolen	-	-
Skolen ved Kæret	-	-

Tabel 5.1.2

Karaktergennemsnit ved 9. klasses afgangseksamen¹⁾		
	2007	2006
Falkenborgskolen	7,70	7,54
Kingoskolen	7,70	7,65
Marbækskolen	7,96	8,08
Marienlystskolen	7,41	7,99
Møllegårdskolen	7,39	7,16
Oppe Sundby skole	7,76	8,18
Skuldelev skole	8,03	7,68
Sogneskolen	7,51	7,44
Sølbakkeskolen	7,80	7,56
Åbjergskolen	7,86	7,74
Gennemsnit for kommunens folkeskoler	7,71	7,70
Landsgennemsnit	-	7,97

Note 1): Karakterer for afgangseksamen 2006 er hentet fra www.karakter.dk. Karakterer for afgangseksamen 2007 er indberettet fra skolerne.

Tabel 5.2

Resultater af test i udvalgte fag i.h.t. folkeskolelovens § 13 stk. 3 og § 55b.

FORTROLIGT.

Resultaterne af de nationale test er fortrolige. De fremgår derfor ikke af denne udgave af kvalitetsrapporten.

Kapitel 6

Specialpædagogisk bistand

- Hvordan tilrettelægges den specialpædagogiske bistand?

Den specialpædagogiske bistand har været tilrettelagt ret forskelligt på de 14 almindelige folkeskoler, som det fremgår af besvarelserne fra de enkelte skoler.

Der har gennemgående været lagt vægt på specialundervisning inden for læseområdet og indsats i forhold til børn med problemadfærd.

Der har også været lagt vægt på en forebyggende indsats – bl.a. i form af to-lærerordning og holddeling.

Skolerne er fra 4 gamle kommuner, og der er påbegyndt et fælles arbejde med at sikre en fælles kvalificering af den specialpædagogiske indsats i den nye Frederikssund Kommune.

Der er besluttet en sammenlægning af de 4 eksisterende dagbehandlingstilbud til én sammenhængende heldagsskole, opdelt i 3 afdelinger, hvor der kan udføres en mere kvalificeret undervisning ud fra den meget større enhed med flere lærere. Heldagsskolen skal udvikle en udadgående rådgivnings- og bistandsfunktion i forhold til de 14 skoler i forhold til børn med problemadfærd.

Herudover er det eksisterende tidligere amts-, læse- og sprogcenter besluttet omdannet til et kommunalt videnscenter for tale, sprog og læsning. Der vil foregå undervisning i tale- og læseklasser på stedet, og medarbejderne vil få en udadgående funktion på alle skoler i forhold til at medvirke til at kvalificere læseundervisningen på alle skoler.

Der skal påbegyndes et arbejde med at sikre en større centralisering af specialklasser for børn med generelle indlæringsvanskeligheder. For tiden undervises disse på 5 skoler.

På skolerne er der – sammen med PPR – et fælles fokus på at arbejde med kvalificering af den almindelige undervisning, således at færrest mulige elever henvises til PPR-vurdering og specialundervisning. Hele skolevæsenet er eksempelvis ved at forberede sig til at kunne medvirke i det nye landsdækkende projekt om Læringsmiljø og pædagogisk analyse (LP-modellen, der har stor udbredelse og succes i Norge).

Kvalificering af området er bl.a. meget afhængig af udvikling af de nødvendige faglige kompetencer hos såvel lærerne i den almindelige undervisning som hos de lærere, der varetager specialpædagogisk bistand. Dette område må nødvendigvis vurderes nøje, og der må aftales de nødvendige efteruddannelses tiltag.

Afsnit 6.1

Skolernes beretninger

Byvangskolen:

Den specialpædagogiske bistand bliver planlagt af vores speciallærerteam i samarbejde med psykologen og ledelsen i henhold til gældende lovgivning.

Man kan inddele specialundervisningen i tre "kasser" – den almindelige specialundervisning, AKT området og børnene med generelle indlæringsvanskeligheder.

I gammel Slangerup Kommune har vi fået stor hjælp til AKT-området fra Hoffmeyers Hus eksterne afdeling. Ligeledes er der blevet givet puljetimer til de klasseteam, hvor der er børn med generelle indlæringsvanskeligheder. Derfor har specialcenterets hovedopgave været den almindelige specialundervisning.

I den almindelige specialundervisning har vi fokus på tidlig indsats, derfor arbejder vi med tidlig læsehjælp i 1.-2. klasserne.

Der er endvidere læsekurser i 2. klasse, hvor hele klassen deltager. Her er specialcenteret med som support til lærerne.

Her ud over har specialcenteret løbende læse- og staveundervisning til enkelte børn. Der er også børn, der får støtte i matematik og engelsk.

I speciallærerteamet har vi endvidere vores uddannede læsevejleder, som yder support til lærerne indenfor hele læseområdet.

Med hensyn til holddannelse har vi valgt at parallellægge så mange fagtimer som muligt på de enkelte årgange. Dette giver gode betingelser for holddannelse. Holddannelse bliver benyttet på alle årgange i løbet af året i større eller mindre omfang.

Der er udlagt holdtimer til alle klasser. Antallet er tilpasset klassekvotienterne.

Falkenborgskolen:

Der laves holdundervisning i specialundervisningen, i den almindelige undervisning og i 2-sprogsundervisningen.

Skolen har læse- og bogstavkurser enten for hele klassen eller for enkelte elever.

Ferslev Skole:

Den specialpædagogiske bistand er tilrettelagt som støtte i klassen, holddannelse inden for klassen eller 2 klasser, enkeltmandsundervisning/holdundervisning efter skoletid. For en enkelt elevs vedkommende desuden i nogle timer enkeltmandsundervisning i skoletiden.

Græse Bakkebykolen:

Den specialpædagogiske bistand er skemalagt i undervisningstiden og udenfor.

Den varetager undervisning af elever med faglige, motoriske og sociale behov.

Eleverne undervises i klassen og udenfor klassen på små hold og enkeltvis.

Undervisningen er semesteropdelt, nogle elever modtager undervisning i flere semestre.

Elever udpeget af klassens lærere henvises til ugentlig lektiecafé efter aftale med forældrene.

Derudover undervises forebyggende på lyd- og læsekurser.

Holddannelse foregår også på årgangene i normalundervisningen.

Holdene sammensættes efter niveau, interesse eller køn.

Kingoskolen:

Specialpædagogisk bistand koordineres fra skolens støttecenter, og ud fra test mv. dannes hold på centeret eller individuelt i klasserne

Lindegårdskolen:

Specialpædagogisk bistand planlægges for nogle elever med fast timetal hver uge og for andre i 3 perioder henover året. Desuden har vi læse- og stavekurser hvor specialundervisningslærerne går sammen med dansklærerne og i en kortere periode laver en massiv indsats.

Marbækskolen:

Bistanden finder sted i mindre hold (2-4 elever) på skolens specialcenter, værksted i indskoling samt i klasserne. Enkelte elever kan få eneundervisning. Den overordnede undervisning planlægges af special- og AKTteam i samarbejde med skolens ledelse. Skoleåret er opdelt i 3 semestre.

Marienlystskolen:

I indskoling bliver der afholdt forskellige små kurser bl.a. læseløftet og andre "brush up" kurser.

Møllegårdskolen:

Holddannelse.

Det har været muligt at planlægge med holddannelse som et specialpædagogisk tiltag på følgende måder:

Indskoling

0. årgang – kommende dansklærere læser 4 ugentlige lektioner.

1. årgang – 8 lektioner fordelt på 2 dansk, 2 matematik, 4 i praktisk/musiske fag. Læses således at årgangen deles i tre hold i 8 ugentlige lektioner.

2. årgang - 8 lektioner fordelt på 2 dansk, 2 matematik, 4 i praktisk/musiske fag. Læses således at årgangen deles i tre hold i 8 ugentlige lektioner.

3. årgang – 2 ugentlige lektioner med IKT placeret i to matematiktimer.

7. årgang - 8 lektioner tildelt på baggrund af store klasser. Fordelt på 2 fysik/kemi og biologi, 2 engelsk, 2 tysk og 2 dansk.

Specialpædagogisk bistand via støttecentret:

20 timer til læseklasse-kurset, "Raketten", hvor 2-3 elever fra 5. – 6. klasse har haft 18 timer ugtl. Timerne læses af to lærere med ti timer hver ugtl.

To timer er lagt ud til klasselæreren til en elev i 8. klasse.

Syv lærere har fordelt de resterende 69 ugentlige timer.

- Skoleåret er delt op i 4 perioder, der planlægges efter det aktuelle behov. I emneugen og spotugerne er den faglige specialundervisning aflyst, mens obs. undervisningen fordeles efter behov af ledelsen.

Obs. undervisningen gives fortrinsvis som støtte i klassen. Den faglige specialundervisning i matematik gives som støtte i klassen, mens den faglige specialundervisning i dansk gives enten som støtte i klassen eller som ELH, Ekstra Læsehjælp, dvs. en halv lektion eneundervisning fire gange ugtl. Desuden har enkelte fået dansk og matematik uden for skema enten som eneundervisning eller på små hold op til fire elever. I alt fire elever har i en periode fået et dansk/IKT kursus uden for skema (2 timer ugtl). En enkelt elev har i en periode inden for skemaet fået intensivt kursus i anvendelse af edb som hjælpemiddel (5 timer ugtl.).

Som forebyggende indsats har vi i 06/07 givet TLH, Tidlig Læsehjælp til fire elever fra de to 2. klasser i første halvdel af skoleåret og til seks elever fra de to 1. klasser i sidste halvdel.

Henholdsvis en halv lektion og 30 min. eneundervisning fire gange ugtl. i ca. 20 uger.

Desuden har to lærere haft hver én lektion ugentlig til "fagobs." i 1. klasse i henholdsvis dansk og matematik med henblik på faglig rådgivning.

Oppe Sundby skole:

Vores tildelte specialundervisningstimer er samlet i specialcenteret, der organiserer bistand til hele klasser, eller laver hold og i nogle tilfælde enkeltmandsundervisning. Derudover laves der ind i mellem holddannelse på tværs af klasserne især i fysik og praktiske fag.

Sogneskolen:

Der har i skoleåret været afsat 85 ugentlige lektioner til specialpædagogisk bistand. Timerne har været anvendt til undervisning på mindre hold, som støtte i klassen og som særligt tilrettelagt undervisning efter skoletid. Skoleåret er opdelt i 3 planlægningsperioder, således at det er muligt at koncentrere indsatsen og prioritere behovet løbende. 10 lektioner har været anvendt til Reading Recovery i skolens 1. klasser.

Solbakkeskolen:

Alle skolens elever gennemgås ved en årlig klassekonference med deltagelse af skolepsykolog og ledelse samt SFO- og klubpædagoger. Elever med særlige problematikker tages løbende op i specialforum, hvor den specialpædagogiske bistand tænkes ind i tilrettelæggelsen af den enkelte elevs undervisning. Specialundervisningen tager løbende test af klasser og enkeltelever til brug for lærerteamets udarbejdelse af undervisningsplaner og målfastsættelse.

Åbjergskolen:

Der er på skolen et ”støttecenter”, hvor elever med faglige problemer i dansk og matematik får hjælp via hold og kurser.

Skolen har 2 Reading Recovery-lærere, der yder støtte til elever med læseindlæringsproblemer i skolestarten.

Skolen arbejder med en ”læsevejleder”, der vejleder lærere og elever i indskolingen.

Skolen har 2 AKT-/"OBS"-lærere, der yder støtte til såvel lærere som elever i klasserne.

Der arbejdes med holddannelse efter forskellige kriterier i overbygningen, 7.-9. klassetrin, hvor dansk, matematik samt engelsk parallellægges inden for årgangene.

Gyldenstenskolen:

Da det er en specialskole er hele skolens opbygning tilrettelagt herefter.

Tabel 6.2

Hvor mange elever modtager specialpædagogisk bistand i specialklasse?	
Opgjort 5. september 2006	
Byvangskolen	12
Falkenborgskolen	0
Ferslev Skole	0
Græse Bakkeby skolen	0
Kingoskolen	15
Lindegårdskolen	15
Marbæk skolen	0
Marienlyst skolen	0
Møllegårdskolen	22
Oppe Sundby skole	6
Skuldelev skole	0
Sogneskolen	0
Solbakkeskolen	0
Åbjergskolen	67
I alt for kommunens folkeskoler	137
<i>Specialskoler:</i>	
Gyldenstenskolen	58
Skolen ved Kæret	78

Tabel 6.3

Ressourcer afsat til specialpædagogisk bistand.

På grund af forskellig budget- og regnskabspraksis i de fire gamle kommuner, er det ikke muligt at beregne udgifterne til specialpædagogisk bistand og heller ikke muligt at skille udgifterne vedr. specialpædagogisk bistand og undervisning i dansk som andetsprog ad. Der optræder derfor ikke tal i punkterne 6.3 og 7.3 i dette års kvalitetsrapport.

Tabel 6.4

I hvilket omfang varetages specialundervisningen af linjefagsuddannede lærere? (eller lærere med tilsvarende kompetencer)	
Byvangskolen	100 %
Falkenborgskolen	100 %
Ferslev Skole	48 % ¹⁾
Græse Bakkeby skolen	40 %
Kingoskolen	100 %
Lindegårdskolen	75 % ²⁾
Marbæk skolen	50 % ³⁾
Marienlyst skolen	100 % ⁴⁾
Møllegårdskolen	89 % ⁵⁾
Oppe Sundby skole	100 % ⁶⁾
Skuldelev skole	100 %
Sogneskolen	60 % ⁷⁾
Solbakkeskolen	85 % ⁸⁾
Åbjergskolen	100 %
Gennemsnit for kommunens folkeskoler	81,9 %
<i>Specialskoler:</i>	
Gyldenstenskolen	100 %
Skolen ved Kæret	100 %

Kommentarer:

Note 1): En meget stor del af timerne er tildelt særlige elever som støtte i klassen, hvorfor andre forhold end lige netop liniefag spiller en rolle.

Men der er brug for flere lærere med disse kvalifikationer.

Note 2): Statistik skal tages varsomt. De resterende 25 % læser ikke så mange timer, som flertallet af specialundervisningslærerne. En lærer bliver opkvalificeret næste år via kursus.

Note 3): Der er tildelt kurser til specialpædagogisk grundkursus og læsevejlederuddannelse.

Note 4): Vi ser det som en opgave på sigt løbende at uddanne eller ansætte specialundervisningslærere, da de ældre lærere med speciale C indenfor en kortere årrække er gået eller går på pension.

Note 5): Procentdelen af uddannede lærere til varetage af specialundervisning vurderes som værende i orden. Lokalt har vi i samarbejde med tre øvrige skoler planlagt og gennemført kursus i forhold til AKT-området (**A**dfærd, **K**ontakt og **T**rivsel). Baggrunden for dette har været et øget behov for kompetencer hos lærerne i forhold til arbejdet med elever med problemer indenfor området.

Note 6): Efteruddannelse for at fastholde niveauet.

Note 7): Der gives kurser på området.

Note 8): Efteruddannelse af tre lærere til at varetage udvidet AKT funktion.

De opgivne tal bygger i høj grad på skøn, idet der ikke er nogen fast definition af ”tilsvarende kompetencer”. Det er derfor overladt til hver enkelt skoleleder at bedømme lærernes kompetencer på baggrund af en blanding af undervisningserfaring og efteruddannelse.

Tabel 6.5

Henviste elever til specialskoler og specialklasser i Frederikssund Kommune samt til specialskoler andre steder	
Skoleåret 2006/2007 (Kilde: PPR)	
Elever i specialklasse i Frederikssund	137
Elever i specialskole i Frederikssund	93
Elever i specialskole uden for kommunen	30
Elever i specialskole i regionen	1
Elever i dagbehandling/hel-dagsskole i kommunen	62

Afsnit 6.6

Hvordan klarer elever, der modtager specialpædagogisk bistand i specialklasser eller specialskoler sig i forhold til eleverne set under ét?

Byvangskolen:

Børn, der modtager undervisning i en specialklasse, er børn med generelle indlæringsvanskeligheder udredt af PPR. Børnenes faglige niveau er meget individuelt, det svinger både fra barn til barn og fra fag til fag. Generelt er specialklassebørns faglige niveau lavere end normalklasseeleverne set under et.

Lindegårdskolen:

På Lindegårdskolen har vi integrerede specialklasser. Eleverne har deres egen klasse, men er sammen med en normalklasse i de fag og emner, som specialklasseeleverne kan få noget ud af. Typisk er det praktisk musiske fag, klassens tid og emne- og temaarbejder, men vi har også elever, som får alle deres matematiktimer i normalklassen, da de er rimeligt stærke i dette fagområde. Andre elever er for eksempel med til de mundtlige danskaktiviteter og får på den måde en del af danskundervisningen i normalklassen. Med andre ord tilpasses undervisningstilbudet den enkelte elev.

Denne ordning betyder meget i positiv retning for elevernes selvværd og opfattelse af dem selv ligesom forældrene er glade for ordningen. I traditionelle specialklasser ser man tit, at der udvikler sig en kultur, hvor klassen opføre sig aparte og uroligt, det undgår vi.

Indlæringsmæssigt betyder det, at eleverne hele tiden har noget at stile efter, da de kan sammenligne sig med normalklassen. Det kan være et minus, hvis vi ikke var opmærksom på det. Elever skal have de udfordringer og krav der passer lige til deres niveau. Vi synes, at eleverne får meget ud af at gå i vores specialklasse. De får optimal indlæring i relation til deres funktionsniveau. Der er tale om at centralisere specialklasserne i Frederikssund Kommune, hvilket vi på baggrund af vores positive erfaringer med integrerede specialklasser stærkt må fraråde. Økonomisk er der intet at spare. Desuden opleves det positivt af forældre og elever, at de går på en almindelig folkeskole som ligger i nørømrådet. De er ikke så specielle, at de skal på en specialskole og eleverne får legekammerater i nørømrådet.

Møllegårdskolen:

Møllegårdskolens elever i specialklasserækken er elever med generelle indlæringsproblemer. I enkelte fag kan det af og til lade sig gøre for enkelte af eleverne at følge undervisningen i en normalklasse. Eleverne afslutter ikke skolegangen på Møllegårdskolen med en afgangsprøve. Stort set alle vores elever i specialklassen vælger et efterskoleforløb efter Møllegårdskolen. I forhold til senere uddannelse og erhverv er vi som skole ikke opdaterede.

OppeSundby Skole:

Generelt klarer de sig bedre end uden bistand, dog er det selvfølgelig forskelligt hvilket niveau det er muligt for dem at nå. For k-klasseeleverne gælder det, at de rykker sig på læseområdet, men ingen af de elever fra dette skoleår, kommer tilbage til normalklasse uden støtte, andre kommer i læsecenteret.

For eleverne i læsecenteret er der nogle, der går til afgangsprøve, og de har klaret sig med hjælpemidler på niveau med normalskolens elever.

Gyldenstenskolen:

På niveau eller 1-3 år under niveau.

Tabel 6.7

Klager (Skoleåret 2006/2007)	Klager over kommunen til Klagenævnet for special- undervisning
Frederikssund Kommune i alt	2

Kapitel 7

Dansk som andetsprog

Afsnit 7.1

Hvordan tilrettelægges undervisningen i dansk som andetsprog?

- Skolernes beretninger

Byvangskolen:

Den supplerende undervisning i dansk som andetsprog gives som en sproglig dimension i undervisningen, som holdundervisning eller lignende.

Undervisningen i dansk som andetsprog tilrettelægges som en integreret del af undervisningen i klassen, hvor faglærerne tilrettelægger undervisningen med hensyntagen til andetsprogs pædagogiske metoder, hvor der derudover tilknyttes en ekstra lærer i nogle timer.

Derudover gives undervisningen i dansk som andetsprog uden for klassen i små grupper i undervisningstiden I perioder tilrettelægges intensive sprogstimulerende kurser, hvor eleverne har en time hver dag i undervisningstiden

Hvis det skønnes påkrævet opretter vi i kortere perioder modtageklasse, hvor eleverne undervises 4 timer om dagen.

Falkenborgskolen:

2-sprogsundervisningen foregår dels på hold og dels i klassen. Skolen har lektielæsningscafé.

Ferslev:

Efter skoletid. En elev.

Græse Bakkeby skolen:

Undervisningen for de tosprogede elever er tilrettelagt ved at skolens to lærere, der har med tosprogsundervisningen at gøre, har vurderet den samlede gruppe af elever og derefter tildelt timerne til dem, der har størst behov.

Undervisningen er tilrettelagt som dels enkeltundervisning og dels gruppeundervisning både i og uden for klassen.

Kingoskolen:

Dansk som andetsprog tilrettelægges ud fra støttecenteret, kan også foregå i klassen.

Lindegårdskolen:

Undervisningen i dansk som andetsprog har ikke været stor hos os. Vi har i gennemsnit haft 3 ugentlige timer til dette. De har primært været brugt til elever fra 3.-4. klasse og op (når sprog og begreber bliver mere abstrakt).

Marbækskolen:

5 elever modtager undervisning i en modtageklasse. Øvrige 21 elever er integreret i klasser. Lærer fra modtagecenteret deltager i videst muligt omfang i undervisningen i relevante klasser. Der er etableret lektiecafé for elever med dansk som andetsprog samt holdundervisning i engelsk (5.-6. klasse) og dansk (1.-2. klasse).

Marienlystskolen:

Eleverne er taget ud af klassen på små hold hvor der arbejdes med individuelle behov som er afdækket af dansklærere og tosprogs-lærere i fællesskab.

Oppe Sundby skole:

Ligesom specialundervisningen er tosprogs timerne samlet centralt og bruges fleksibelt i henhold til opgaveløsningen.

Sogneskolen:

Til området dansk som andetsprog har der været anvendt 24 ugentlige lektioner. Disse timer har været brugt til undervisning af mindre hold og til enkeltmandsundervisning. De enkelte elever testes jævnligt, og deres behov for undervisningstilbud justeres.

Åbjergskolen:

Åbjergskolen har oprettet et ”tosprogscenter”, hvor skolens tosprogede børn undervises i forskelligt omfang.

Alle tosprogede er tilknyttet en klasse, og forholdet mellem undervisningstiden i ”tosprogscenteret” og i normalklassen afhænger af den enkelte elevs ”dansk kvalifikation”.

Tabel 7.2

Antal elever der modtager undervisning i dansk som andetsprog		
Opgjort 5. september 2006		
	Antal	Procentdel af skolens elever
Byvangskolen	30	9,0
Falkenborgskolen	65	14,4
Ferslev Skole	1	1,1
Græse Bakkeby skolen	8	3,8
Kingoskolen	0	0
Lindegårdskolen	6	1,3
Marbækskolen	28	5,4
Marienlystskolen	49	12,7
Møllegårdskolen	0	0
Oppe Sundby skole	23	4,9
Skuldelev skole	0	0
Sogneskolen	9	2,0
Solbakkeskolen	0	0
Åbjergskolen	52	8,5
Samlet for kommunens folkeskoler	271	5,3
<i>Specialskoler:</i>		
Gyldenstenskolen	0	0
Skolen ved Kæret	1	1,3

Tabel 7.3

Ressourcer afsat til undervisning i dansk som andetsprog.

På grund af forskellig budget- og regnskabspraksis i de fire gamle kommuner, er det ikke muligt at beregne udgifterne til specialpædagogisk bistand og heller ikke muligt at skille udgifterne vedr. specialpædagogisk bistand og undervisning i dansk som andetsprog ad.

Der optræder derfor ikke tal i punkterne 6.3 og 7.3 i dette års kvalitetsrapport.

Tabel 7.4

I hvilket omfang varetages undervisningen i dansk som andetsprog af linjefagsuddannede lærere? (eller lærere med tilsvarende kompetencer)	
Skoleåret 2006/2007	
Byvangskolen	75 % ¹⁾
Falkenborgskolen	65 % ²⁾
Ferslev Skole	0 % ³⁾
Græse Bakkeby skolen	100 %
Kingoskolen	Findes ikke
Lindegårdskolen	50 % ⁴⁾
Marbæk skolen	0 % ⁵⁾
Marienlystskolen	33 % ⁶⁾
Møllegårdskolen	Findes ikke
Oppe Sundby skole	33 %
Skuldelev skole	Findes ikke
Sogneskolen	75 % ⁷⁾
Solbakkeskolen	Findes ikke
Åbjergskolen	66 % ⁸⁾
Gennemsnit for kommunens folkeskoler	49,7 %
<i>Specialskoler:</i>	
Gyldenstenskolen	Findes ikke
Skolen ved Kæret	0 %

Note 1): Vi uddanner løbende.

Note 2): Der er elever, der modtager undervisning af klassens lærere, andre undervises i hold fordelt på klassetrin. Men vi ønsker, at alle to-sprogede elever modtager dansk af linjefagsuddannede lærere.

Note 3): Vi har meget få børn af den kategori (5. september 2006: 1 elev).

Note 4): Vi begynder først i de kommende år at modtage de elever, som har mere massive problemer. Byvangskolen har traditionelt haft disse elever. Vi regner med at ansætte/uddanne en lærer med kompetence på dette felt.

Note 5): Der er tildelt korte kurser til opkvalificering af personalet.

Note 6): Vi har gennem de seneste år uddannet to af vore egne lærere i dansk som andet sprog. Ved de kommende læreransættelser er dansk som andetsprog et af de fag, vi fokuserer på.

Note 7): Der gives uddannelse på området.

Note 8): Efteruddannelse.

De opgivne tal bygger i høj grad på skøn, idet der ikke er nogen fast definition af "tilsvarende kompetencer". Det er derfor overladt til hver enkelt skoleleder at bedømme lærernes kompetencer på baggrund af en blanding af undervisningserfaring og efteruddannelse.

Afsnit 7.5

Hvordan klarer elever, der modtager undervisning i dansk som andetsprog sig i forhold til eleverne set under ét? – skolernes beretninger

Byvangskolen:

Elever, der modtager undervisning i dansk som andetsprog kan ikke vurderes under et. Denne gruppe børn adskiller sig ikke fra andre børn. Der er både højt begavede børn, som klarer sig på lige fod eller nogle gange bedre end de andre børn og svagt begavede børn, som har det ekstra svært fordi de også har en sproglig barriere.

Falkenborgskolen:

Ca. 1/3 af de to-sprogede elever klarer sig på niveau med de andre elever. 2/3 klarer sig under, hvad man kan forvente af elever, der forlader folkeskolen. Vi har en gruppe elever, der er fuldt integreret, mens ca. 2/3 af de to-sprogede elever stadig ikke kan dansk på et niveau, så de får det samme faglige udbytte af undervisningen, til trods for at de modtager undervisning i dansk som andet sprog. Vi er på Falkenborgskolen i gang med at optimere undervisningen i dansk som andet sprog og har ansat liniefagsuddannede lærere.

Ferslev Skole:

Vi har i dette skoleår én sådan elev, der klarer sig på niveau med de øvrige.

Græse Bakkeby skolen:

De tosprogede elever er forskellige ligesom alle andre elever – som gruppe er der en stor del, der fungerer på samme niveau som mange danske elever, hvorimod en mindre gruppe klarer sig væsentligt dårligere.

Gyldenstenskolen:

Har ingen.

Lindegårdskolen:

Generelt klarer eleverne med dansk som andetsprog sig godt.

Marbækskolen:

Det opleves, at elever, som har gået på skolen i en årrække klarer sig fagligt tilfredsstillende. Enkelte elever er påbegyndt gymnasial uddannelse.

Marienlystskolen:

Bedre, end hvis de ikke havde modtaget det. Det er dog vanskeligere at måle idet skolen ikke har en særlig testprocedure (der findes ikke mange test på dette område), der kunne begrunde antagelsen.

Møllegårdskolen:

Findes ikke på skolen.

Oppe Sundby skole:

Generelt klarer de sig bedre end uden bistand, dog er det selvfølgelig forskelligt hvilket niveau det er muligt for dem at nå.

Skuldelev Skole:

Ingen elever.

Sogneskolen:

Elever, der modtager dansk som andetsprog, har præcis som danske elever meget forskellige forudsætninger. De profiterer derfor også forskelligt af undervisningen i dansk som andetsprog. Desværre er tendensen, at disse elever klarer sig dårligere end danske elever.

Kapitel 8

Sprog og læsning

Byrådet har i juni 2007 vedtaget, at der i Frederikssund Kommune etableres et Videnscenter for Tale, Sprog og Læsning. Hermed er grundlaget skabt for en organisering/struktur, der vedvarende kan sikre vidensudvikling, vidensopsamling og vidensformidling indenfor tale-, sprog- og læseområdet.

I samarbejdet mellem PPR og Videnscenteret samles den specialviden, der er i kommunen på tale-, sprog- og læseområdet, hvilket giver mulighed for at arbejde kvalificeret med dokumentation, evaluering samt udviklingen af Frederikssund Kommunes politik på området.

Med implementeringen af denne organisering/struktur iværksættes en proces, der arbejder frem mod at skabe helhed, yderligere kvalitet og videnskabelighed samt vedholdenhed i indsatsen på tale-, sprog- og læseområdet – forhold som er helt afgørende faktorer for at skabe gode læseresultater for kommunens børn og unge.

Læseresultater 2007

PPR har indsamlet læseresultater fra læseprøver taget i foråret 2007 fra 1. til og med 4. klasse i kommunens folkeskolers almindelige klasser.

Skuldelev skole har en testkultur, der adskiller sig fra de øvrige skolers, og da skolens resultater ikke kan sammenholdes med de øvrige resultater, er de ikke medtaget.

Sogneskolens læseresultater er heller ikke medtaget; en fejl fra PPR's side betød, at vi ikke modtog læseresultaterne inden sommerferien.

Læseresultaterne i Frederikssund i forhold til landsgennemsnittet

Fig. 1 – 4 på side 63 viser læseresultaterne i Frederikssund Kommune sammenlignet med landsgennemsnittet. Landsgennemsnitstallene er fra 1999, da det er de seneste standardiserede tal. Det store fokus, der har været i hele landet på læsning gennem de senere år, har haft en positiv indvirkning på læseniveauet. Denne fremgang kan ikke ses i de "gamle" landsgennemsnitstal fra 1999, hvilket man bør være opmærksom på, når disse tal bruges som sammenligningsgrundlag.

Søjlerne i figurerne skal læses på følgende måde:

Gruppe 1: Hurtige og sikre læsere

Gruppe 2: Langsomme men sikre læsere

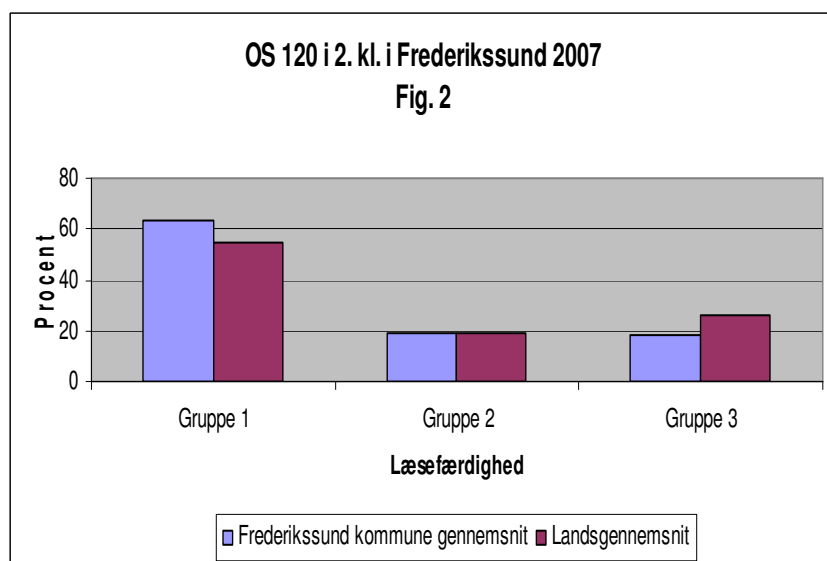
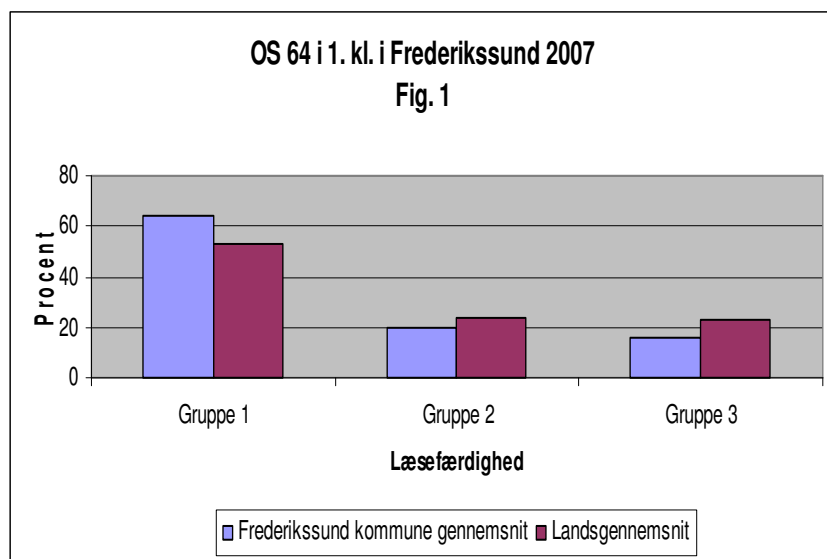
Gruppe 3: Langsomme og usikre læsere

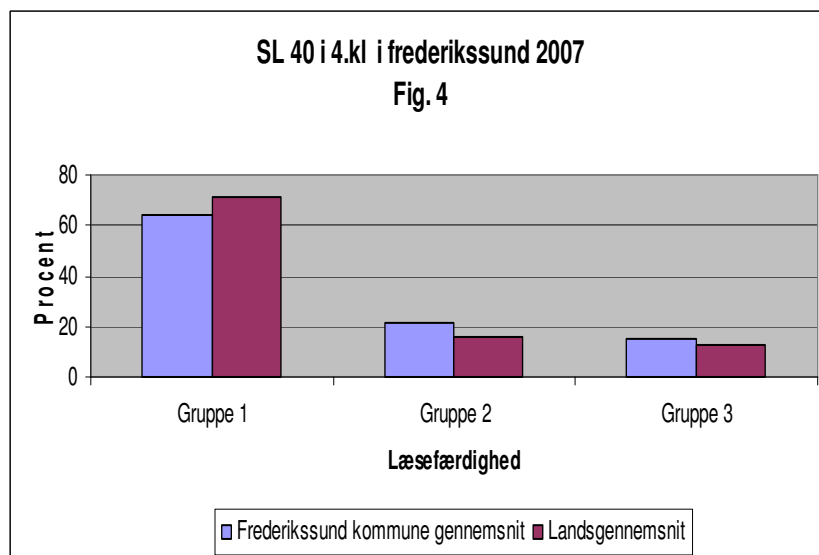
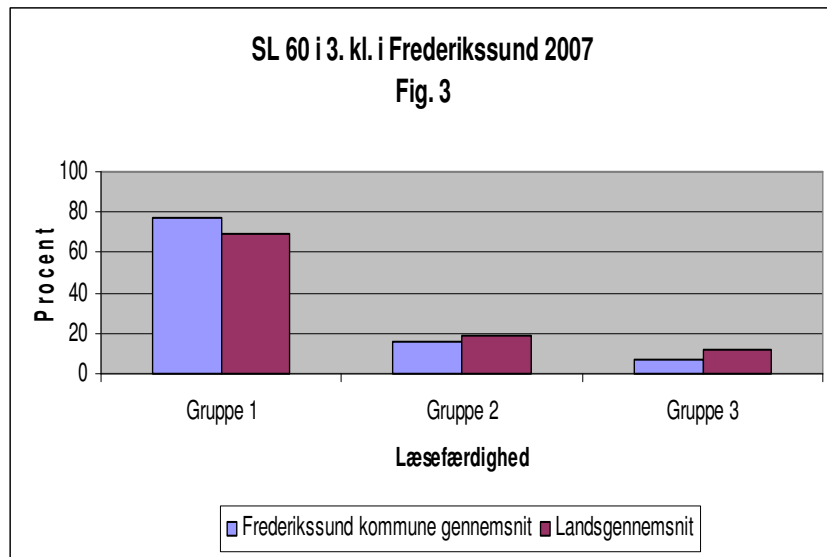
Sammenfatning

På 1., 2. og 3. klassetrin er læseresultaterne i Frederikssund Kommune lidt bedre end landsgennemsnittet. Langt hovedparten af eleverne er hurtige og sikre læsere, og under 20 % betegnes som langsomme og usikre læsere.

På 4. klassetrin er andelen af hurtige og sikre læsere på godt og vel 60 %, hvilket svarer til denne gruppes repræsentation på også 1. og 2. klassetrin – men tallet er lavere end landsgennemsnittet! Landsgennemsnitstallene viser en tendens til, at flere elever er blevet hurtige og sikre læsere, når de testes i 4. klasse, men denne tendens ses altså ikke i Frederikssund.

Figur 1, 2, 3 og 4:





Variation i læseresultaterne i Frederikssund Kommune

Fig. 5 – 8 på side 65 viser variationen i læseresultaterne.

I figurene repræsenterer:

Klasse x: Den klasse på en af kommunens skoler, hvor der på det pågældende klassetrin er registreret det bedste klasse-læseresultat.

Klasse y: Den klasse på en af kommunens skoler, hvor der på det pågældende klassetrin er registreret det dårligste klasse-læseresultat.

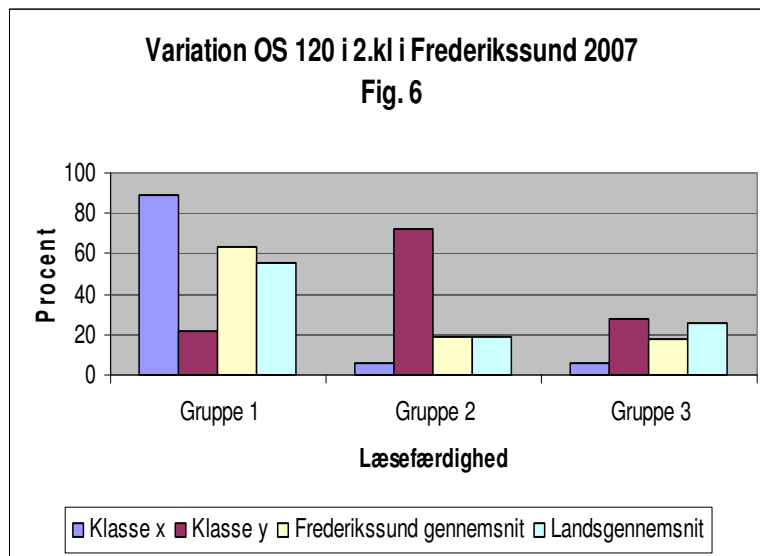
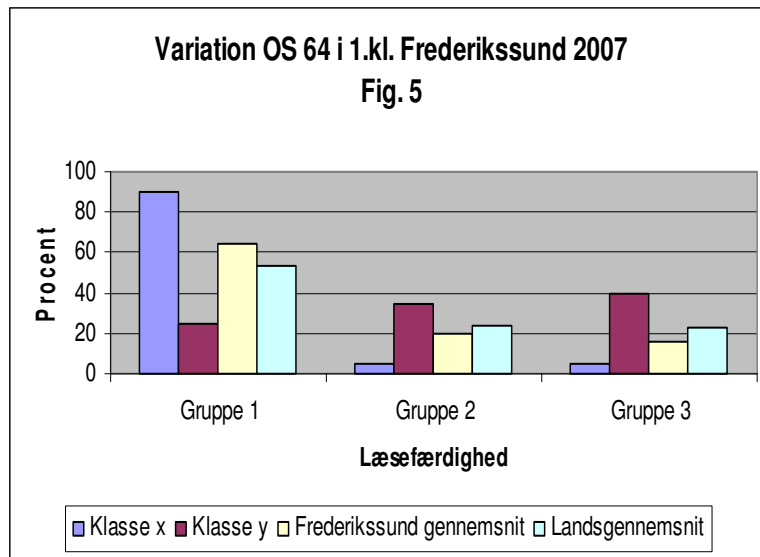
Sammenfatning

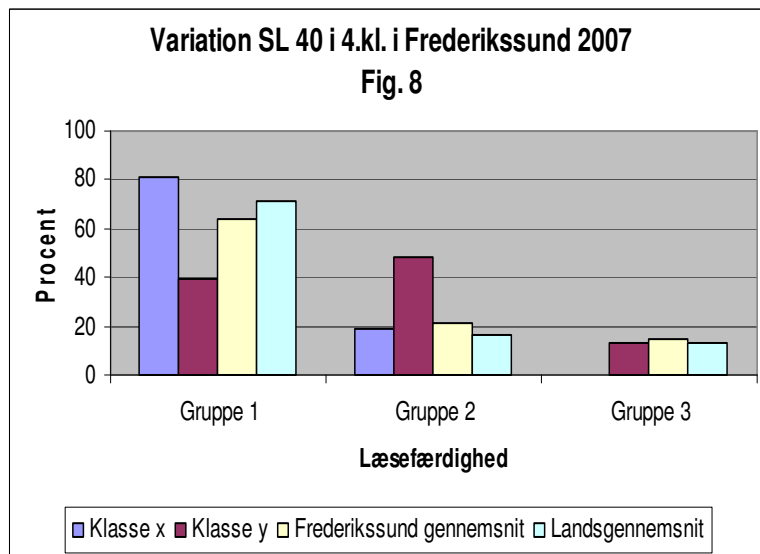
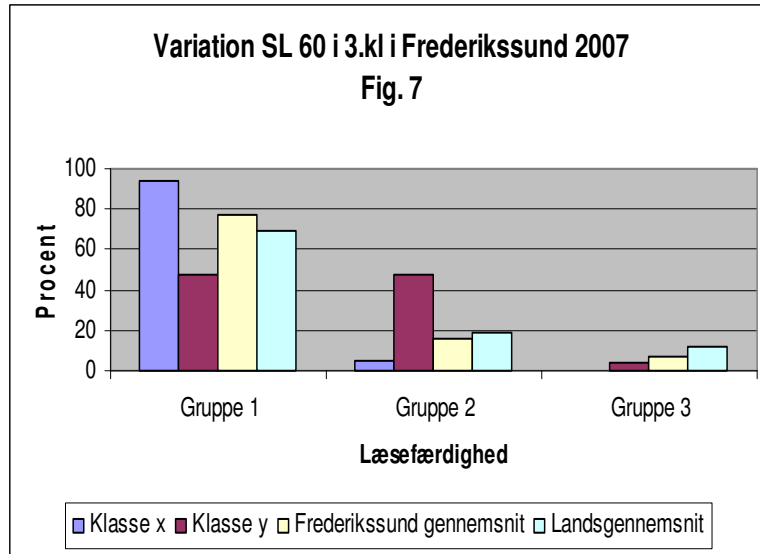
På alle klassetrin vises læseresultater, der er langt bedre en landsgennemsnittet, for den klasse, der har det bedste klasse-læseresultat i kommunen, mens den klasse, der har opnået det dårligste klasse-læseresultat ligger langt dårligere end landsgennemsnittet.

Ud fra det foreliggende materiale kan der ikke konkluderes, hvorfor der er så store forskelle skoler og klasser imellem.

PPR, Videnscenteret for Tale, Sprog og Læsning samt folkeskolerne skal samarbejde om at afdække, hvad der ligger bag tallene. Det er vigtigt, at det bliver afdækket, hvilke faktorer det er, der giver gode læseresultater samt hvilke faktorer, der evt. hæmmer en optimal læseudvikling.

Figur 5, 6, 7 og 8:





Læsetestning fremover

For at kunne følge med i og evaluere elevernes læseudvikling, vil vi fremover i Frederikssund Kommune indsamle læseresultater fra alle folkeskolerne i kommunen.

PPR vil i samarbejde med Videnscenteret for Tale, Sprog og Læsning og skolerne udarbejde en plan for, hvilke test der skal tages på hvilke klassetrin. Denne plan skal være gældende fra skoleåret 2008/09.

I skoleåret 2007/08 skal alle folkeskolerne i Frederikssund Kommune som minimum teste med følgende test i folkeskolernes almindelige klasser:

Klassetrin	Prøve/test
1. klasse	OS 64
2. klasse	OS 120
3. klasse	SL 60
4. klasse	SL 40

Der er pt. forskelle på op til 3 måneder for, hvornår de enkelte tests tages. Det er uhensigtsmæssigt i forhold til standardiseringen og sammenligningen, at der er så store forskelle. I efteråret 2007 laver PPR en aftale med skolerne om, hvornår testningen skal foregå.

Ud over disse tests skal eleverne på 2.-, 4.-, 6.- og 8. klassetrin testes med de nationale tests i dansk/læsning.

Når der er opnået erfaring med de nationale tests, skal det overvejes, om de kan erstatte OS120 på 2. klassetrin og SL 40 på 4. klassetrin.

Kapitel 9

Overgangsfrekvens til ungdomsuddannelse

Tabel 9.1

Overgangsfrekvens til ungdomsuddannelse	
(Skoleåret 2006/2007)	
	%
Byvangskolen	Ingen elever
Falkenborgskolen	98,3
Ferslev Skole	Ingen elever
Græse Bakkeby skolen	Ingen elever
Kingoskolen	100
Lindegårdskolen	Ingen elever
Marbækskolen	94,6
Marienlystskolen	100
Møllegård-, Sogne- og Solbakkeskolen ¹⁾	97,7
Oppe Sundby skole	100
Skuldelev skole	100
Åbjergskolen	96,3
Gennemsnit for kommunens folkeskoler	98,4
<i>Specialskoler:</i>	
Gyldenstenskolen	-
Skolen ved Kæret	-

Note 1): De tre Jægerspris skoler er indberettet samlet.

Tabellen tager udgangspunkt i de ønsker eleverne havde pr. 15. marts 2007. Om alle elever starter op på den ønskede/aftalte ungdomsuddannelse efter sommerferien er mere uklart. Ungdomsvejledningen vurderer, at 93 - 94 % af en årgang reelt påbegynder en ungdomsuddannelse.

Kapitel 10

Klager over skolers afgørelser i henhold til Folkeskolelovens § 51, stk. 1

Tabel 10.1

Klager i henhold til folkeskolelovens § 51 stk. 1 (Skoleåret 2006/2007)	Klager i henhold til § 51, stk. 1
Frederikssund Kommune i alt	1

Tabellen angiver det antal klager, som administrationen har modtaget over afgørelser truffet af skolerne.

Bilag 1

Kontaktinformation for Frederikssund Kommunes skoler

Byvangskolen
Strandstræde 24
3550 Slangerup
Tlf. 47 33 35 56

E-mail: byvangskolen@frederikssund.dk

Falkenborgskolen
Ved Kirken 1
3600 Frederikssund
Tlf. 47 37 00 30

E-mail: falkenborgskolen@frederikssund.dk

Ferslev Skole
Baygårdsvej 5
4050 Skibby
Tlf. 47 52 93 33

E-mail: greed@frederikssund.dk

Græse Bakkeby skolen
Højvang 8-10
3600 Frederikssund
Tlf. 47 36 67 10

E-mail: lgust@frederikssund.dk

Kingoskolen
Strandstræde 28 A
3550 Slangerup
Tlf. 47 35 25 50

E-mail: kingoskolen@frederikssund.dk

Lindegårdskolen
Lindegårdsallé 18
3550 Slangerup
Tlf. 47 35 25 00

E-mail: lindegardskolen@frederikssund.dk

Marbæk skolen
Selsøvej 16
4050 Skibby
Tlf. 47 35 21 20

E-mail: marbaekskolen@frederikssund.dk

Marienlystskolen
Odinsvej 4
3600 Frederikssund
Tlf. 47 37 00 60

E-mail: kjrin@frederikssund.dk

Møllegårdskolen
Møllevvej 90
3630 Jægerspris
Tlf. 47 35 18 30

E-mail: mbeng@frederikssund.dk

Oppe Sundby Skole
Roskildevej 160 B
3600 Frederikssund
Tlf. 47 31 18 46

E-mail: bfred@frederikssund.dk

Skuldelev Skole
Sølvkærvej 8
4050 Skibby
Tlf. 47 59 01 00

E-mail: skuldelevskole@frederikssund.dk

Sogneskolen
Møllevvej 100
3630 Jægerspris
Tlf. 47 56 56 00

E-mail: sogneskolen@frederikssund.dk

Solbakkeskolen
Solbakkevej 28
3630 Jægerspris
Tlf. 47 56 26 10

E-mail: sbk@frederikssund.dk

Åbjergskolen
Kornvænget 4
3600 Frederikssund
Tlf. 47 37 00 00

E-mail: fclau@frederikssund.dk

Gyldenstenskolen
Marbækvej 43
3600 Frederikssund
Tlf. 47 35 12 30
E-mail: jhv@frederikssund.dk

Skolen ved Kæret
Åbjergvej 28
3600 Frederikssund
Tlf. 47 31 20 32
E-mail: sniel1@frederikssund.dk