



## Beslutninger: Borgerserviceudvalget den 7. december 2004 kl. 16.00 i Raadsalen

### Pressen

Fraværende: Kim Arildslund

#### Indhold

Orientering og efterretning.....	1
Sager til behandling .....	2
1. Økonomirapportering pr. 30. november 2004 .....	2
2. Hoffmeyers Hus intern afdeling november 2004 .....	3
3. Orientering om ungevejledere og Kingoskolen .....	4
4. Den aktuelle situation angående unge utilpassede i Slangerup Kommune .....	6
5. Ansøgninger om tilskud til frivilligt socialt arbejde (§115-puljen).....	7
6. Forslag om salg af ejendommen Kongshøjparken 62 .....	8
7. Orientering om status vedr. boliger til flytninge i Slangerup Kommune .....	10
8. Revisionsrapport angående bevilling af forældrebetaling ved efterskoleophold .....	10
9. Klage over afgørelse om pension .....	10
Eventuelt .....	10

#### Orientering og efterretning

**a. Informationer fra Kommunernes Landsforening**

[Andre nyheder, publikationer m.v. på KL's hjemmeside.](#)<sup>1</sup>

**b. Referater/dagsordener**

**c. Indbydelser til møder, kurser m.v.**

**d. Diverse om Slangerup Kommune**

Præsentation af ny leder af Job- og Uddannelsecenter Stationen Peter Clausen. Punktet udsat til næste møde.

**e. Diverse informationer**



## Sager til behandling

### 1. Økonomirapportering pr. 30. november 2004

[SAG NR.: 100014304](#)

clch

#### Sagsfremstilling

Der er udarbejdet [regnskabsrapport pr. 30. november 2004](#). Af et samlet budget på netto 75,7 mio. kr. er der ved udgangen af november måned forbrugt netto 65,5 mio. kr., svarende til 86,5% af budgettet. Forbrugsprocenten skal ses i forhold til, at der er gået elleve måneder, svarende til godt 91,5%, af året.

Det lave nettoforbrug skyldes især at der på en række områder er et udgiftsmæssigt efterslæb, og at der på andre områder er hjemtaget forskudsvis/for meget statsrefusion/grundtakstrefusion, jf. nedenstående. Justeres der for nedenstående forhold vurderes der samlet set for hele Borgerserviceudvalgets at være brugt, hvad der svarer til ca. 91,5% af budgettet, hvilket altså er nøjagtigt det, der burde have været brugt på nuværende tidspunkt.

Først og fremmest er der et udgiftsmæssigt efterslæb vedr. løntilskud til personer i fleksjob på ca. 0,7 mio. kr. Herudover er der et efterslæb på i størrelsesorden 0,5 mio. kr. vedr. institutionsophold.

På en række områder (kontanthjælp, førtidspension, boligsikring og boligydelse) er der hjemtaget statsrefusion for tolv måneder, svarende til en merindtægt i forhold til det faktiske forbrug på ca. 2 mio. kr.

Endelig er der hjemtaget grundtakstrefusion fra amtet og mellemkommunal refusion fra andre kommuner for december måned forud for i alt ca. 0,4 mio. kr.

Samlet set forventes der ved årets udgang at være balance mellem Borgerserviceudvalgets budget og regnskab.

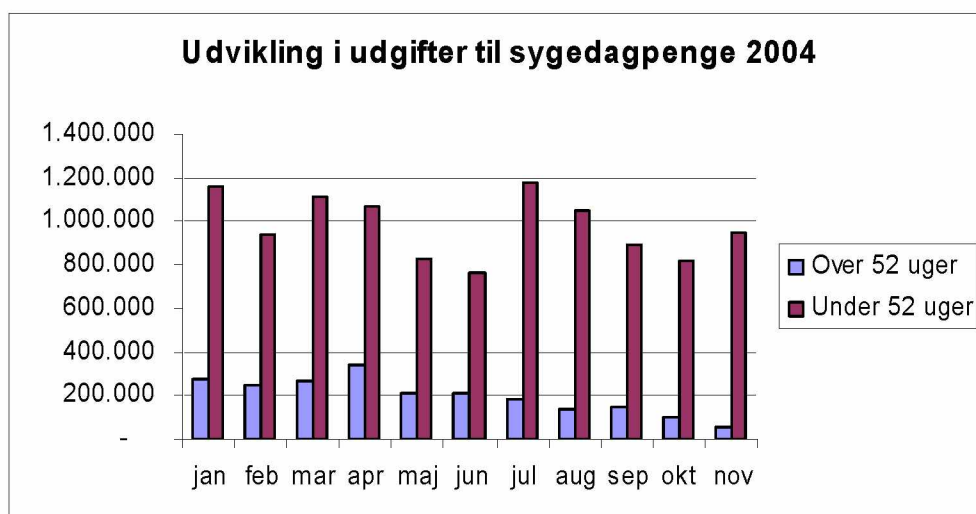
Indenfor den samlede balance vil der dog på en række udgiftsområder være henholdsvis mer- og mindreforbrug. Især i forhold til kontanthjælp, aktivitets- og samværstilbud, boligydelse og i et vist omfang førtidspensioner har udgifterne været lavere end forventet. Med det nuværende forbrugsmønster kan der på disse områder samlet set forventes et mindreforbrug på netto ca. 1,5-2 mio. kr. i 2004.

På enkelte områder kan der konstateres et reelt merforbrug. Det drejer sig især om udgifterne til forebyggende foranstaltninger. Fremskrives det nuværende forbrug, kan der forventes et merforbrug på i størrelsesorden netto ca. 1,5 mio. kr. i 2004 på området. Der vil blive iværksat en nærmere analyse af dette område med henblik på at identificere årsagen til de stigende udgifter.



Udgifterne til hjælpemidler ligger også over det budgetterede. Fortsætter det nuværende forbrug forventes merudgifter til i størrelsesorden godt 0,6 mio. kr. ved årets udgang.

Endelig kan det konstateres at det i de seneste måneder er lykkedes at reducere udgifterne til sygedagpenge, således at der ikke forventes et merforbrug på dette område ved årets udgang. Udviklingen i udgifterne er illustreret i nedenstående figur. Som det fremgår er især udgifterne til de langvarige sygdomsforløb (hvor kommunen finansierer 100% af udgiften) blevet reduceret væsentligt i årets løb. Udgifterne til de kortere sygdomsforløb (hvor kommunen finansierer 50% af udgiften) udviser en mere svingende tendens.



### Indstilling

Det indstilles at Borgerserviceudvalget tager orienteringen til efterretning.

### Tidligere indstilling/beslutning

### Beslutning

Taget til efterretning.

## 2. Hoffmeyers Hus intern afdeling november 2004

[SAG NR.: 100018467](#)

fyfr



### **Sagsfremstilling**

Afdelingslederen i Hoffmeyers Hus interne afdeling er langtidssygemeldt. På lægeerklæringen er varigheden sat til 1 til 2 måneder. Afdelingslederen har mundtligt oplyst at lægen har vurderet mindst to måneder.

Derudover er der to ledige stillinger en lærerstilling og en pædagogstilling. En pædagog er sygemeldt, psykologen får bevilget orlov til 1. april 2005 og en lærer er flyttet til Satellitten i ekstern afdeling.

For at sikre den løbende undervisning og behandling af børn og familier er der ansat en vikar for lederen til 1.3. 2005. Vikaren, Søren Flint, er autoriseret psykolog og kan klare både ledelse og noget af psykologindsatsen i den periode lederen er syg.

Hvis lederen bliver raskmeldt før den tid vikarens ansættelse udløber, vil der være behov for begges indsats i perioden frem til 1. marts 2005.

I en tremåneders periode varetager en af støttepædagogerne arbejdsopgaver i Hoffmeyers Hus interne afdeling.

Der er ansat en ny lærer pr 1.1.2005.

Personalet er meget engagerede i arbejdet med at få Hoffmeyers Hus godt igennem de aktuelle personaleproblemer.

### **Økonomi**

Indsatsen medfører ikke merudgifter, da kommunen modtager sygedagpenge for den sygemeldte leder og psykologen får orlov fra 1.1.2005 uden løn. Dette dækker den ekstra udgift til vikar.

### **Vurdering**

Personalet er optimistisk og det er forvaltningens vurdering, at indsatsen over for børn og forældre bliver varetaget på kvalificeret vis.

### **Indstilling**

Borgerserviceudvalget tager orienteringen til efterretning.

### **Tidligere indstilling/beslutning**

### **Beslutning**

Taget til efterretning.

## **3. Orientering om ungevejledere og Kingoskolen**

[SAG NR.: 100017475](#)



fyfr

### **Sagsfremstilling**

Samarbejde mellem Kingoskolen og Familieafdelingen/ungevejlederne har eksisteret siden 1997, hvor ungevejlederne blev ansat i Familieafdelingen. Det har været et godt og konstruktivt samarbejde, som alle har været tilfredse med. Ungevejledernes indsats har betydet, at Familieafdelingen har kendt langt de fleste af de unge, der har haft problemer, så en indsats har kunnet iværksættes. En del af indsatsen har via ungevejlederne kunnet iværksættes i kommunen, så de unge ikke blev anbragt uden for hjemmet.

Enkelte gange har ungevejlederne og Kingoskolen haft kommunikationsproblemer oftest i forbindelse med konkrete sager. Forvaltningschefen deltog i et bestyrelsesmøde på Kingoskolen for ca. et år siden og drøftede ungevejledernes forskellige roller med bestyrelsen. Ungevejlederne er personlig rådgiver for nogen af de unge og derudover SSP medarbejdere. I sidstnævnte funktion deltager de i Ungdomsskolens fester og er i det hele taget ofte der, hvor de unge er i deres fritid.

Efteråret 2004 har samarbejdet i en konkret sag givet særlige vanskeligheder. Den ene ungevejleder skriver [et notat](#) om forløbet, som sagligt beskriver ungevejledernes indsats og sagens forløb, men også om en manglende koordinering af samarbejdet mellem de kommunale instanser.

Formanden for Kingoskolens bestyrelse [skriver](#) til forvaltningschefen, idet hun mener notatet indeholder en meget alvorlig anklage mod Kingoskolen, og hun foreslår et møde med Familieafdelingen.

Forvaltningschefen skriver et [brev](#) til formanden for Kingoskolens bestyrelse og beklager stærkt formuleringerne i notatet. Forvaltningschefen er enig i at notatet ikke fremmer samarbejde.

Ungevejlederen skriver et [brev](#), hvori ungevejlederen stærkt beklager at hans kommentarer i forbindelse med en konkret sag kunne opfattes som en generelt negativ holdning til Kingoskolens arbejde, som ikke var tiltænkt. Ungevejlederen understreger det gode samarbejde ungevejlederne gennem årene har haft med Kingoskolen.

Forvaltningschefen i Kultur og Virksomhedsforvaltningen, skolelederen på Kingoskolen, afdelingslederen i Familieafdelingen, ungevejlederne og forvaltningschefen i Borgerserviceforvaltningen vil snarest udarbejde beskrivelse af samarbejdet, således at det kan fungere fremover til gavn for børn og forældre.

### **Vurdering**

Det gode samarbejde skal genetableres snarest via en samarbejdsaftale udarbejdet af de to forvaltninger.

### **Indstilling**



Borgerserviceudvalget tager sagen til efterretning.

### **Tidligere indstilling/beslutning**

#### **Beslutning**

Taget til efterretning.

#### **4. Den aktuelle situation angående unge utilpassede i Slangerup Kommune**

[SAG NR.: 100016112](#)

fyfr

#### **Indledning**

Siden oktober 2003 har Borgerserviceudvalget beskæftiget sig med indsatsen i forhold til de utilpassede unge i Slangerup Kommune. Problemerne har blandt andet manifesteret sig i skolen, i ungdomsskolen og i fodboldklubben.

[Byrådet](#) besluttede efter indstilling fra Borgerserviceudvalget en [politik](#) om integration og indsats på børn- og ungeområdet i Slangerup Kommune maj 2004, der bestod af nogle generelle overordnede principper og beskrivelse af handlinger og metoder, når problemerne opstår.

#### **Sagsfremstilling**

Aktuelt har problemer med en lille gruppe unge igen medført behov for et tæt samarbejde mellem alle de kommunale instanser og SOIF. Der har været en del hærværk på biler og på f.eks. pétanquebanen, der har været ildspåsættelse på Kingoskolen og eksperimenteren med røgbomber og flasker med benzin. SOIF kan ikke skaffe trænere til gruppen af unge på grund af denne lille gruppe, der ikke socialt tilpasser sig reglerne i klubben.

I forbindelse med problemerne i 2003 blev der etableret en fast arbejdsgruppe bestående af medlemmer fra Kingoskolen, Ungdomsskolen, Familieafdelingen, en repræsentant fra SOIF, Kultur og Virksomhedsforvaltningen og en fra SOIF.

Gruppen indkaldes, når der er behov for det. Den blev indkaldt den 9. november og igen den 24. november. I det sidste [møde](#) deltog udover de sædvanlige gruppemedlemmer forvaltningschefen fra Kultur og Virksomhedsforvaltningen, lederen af Hallen og kommunaldirektøren.

Den 9. november besluttes, at lederen af Ungdomsklubben sender en indberetning om problemerne for de problematiske unge til Familieafdelingen, så de individuelle handleplaner tages op igen, og forældrene dermed også inddrages. De unge og deres situationer er så forskellige, at de skal behandles individuelt. Handleplanerne udarbejdes i det tværfaglige forum, så der er en plan for



hvem gør hvad i den aktuelle situation. Initiativerne i handleplanen bør strammes så meget, det kan lade sig gøre.

Kultur og Virksomhedsforvaltningen bevilger de 10 timer til arbejdet i SOIF, der var bevilget til arbejdet i Pavillonen. Timerne skal bruges til de unge, der giver store problemer i fodboldklubben.

Derudover indkaldes arbejdsgruppen i december for at planlægge yderligere tiltag i forhold til

- den lille gruppe unge, der laves handleplaner for
- den store gruppe unge, der er i gang med at udvikle lignende adfærd
- en forebyggende indsats i miljøskolerne

### **Vurdering**

- Arbejdet bør fortsætte intensivt i forhold til både den lille gruppe særligt vanskelige unge ( 7 unge, 5 med indvandrerbaggrund og 2 danske ).
- Den generelle indsats i forhold til den større gruppe unge, der skaber problemer om end ikke så voldsomt, bør ligeledes skærpes.
- Endvidere bør den forebyggende indsats på miljøskolerne skærpes.

### **Indstilling**

Borgerserviceudvalget tager beslutning om indsats til efterretning.

### **Tidligere indstilling/beslutning**

### **Beslutning**

Taget til efterretning.

## **5. Ansøgninger om tilskud til frivilligt socialt arbejde (§115-puljen)**

[SAG NR.: 100013674](#)

clch

### **Indledning**

Der er indkommet tre ansøgninger om tilskud til frivilligt socialt arbejde fra kommunens §115-pulje.

### **Sagsfremstilling**

- a) Kultur- og litteraturorientering for læsehandicappede ([KLO](#)) søger om 10.000 kr. fra Slangerup Kommunes §115-pulje til en fortsat udvidelse af deres specialbibliotek af lydbøger af faglitterær art til syns- og læsehandicappede. Borgerserviceudvalget har på møder i december måned 2002,



april måned 2003 samt januar 2004 givet afslag på ansøgning fra foreningen under henvisning til, at kommunens borgeres behov er dækket ind af biblioteket og andre lånemuligheder.

- b) [Foreningen for laryngectomerede](#) (strubeløse) i Frederiksborg Amt ansøger om tilskud til foreningens aktiviteter. Foreningen arrangerer sammenkomster og ture for strubeløse i amtet. Borgerserviceudvalget i Slangerup Kommune har på møder den 12. marts 2003 og 11. februar 2004 besluttet ikke at yde støtte til foreningen, idet der ikke søges om støtte til konkrete aktiviteter i Slangerup Kommune.
- c) [SOIF](#) ved René Jensen har på vegne af Flygtningevennerne fremsendt ansøgning om refusion af udgifter på i alt 5.180 kr. til henholdsvis fodboldtøj og fodboldkontingent for fire afghanske flygtningedrenge.

### **Økonomi**

Der er afsat 56.490 kr. på budgettet for 2004 til §115-puljen. Heraf er foreløbig disponeret over 42.214 kr., således at der er 14.176 kr. til rådighed til resten af 2004.

[Oversigt](#) over puljen.

### **Indstilling**

Ansøgningerne fra henholdsvis KLO og Foreningen af laryngectomerede indstilles ikke imødekommet, idet

- det ikke er muligt at godtgøre, at aktiviteterne kommer borgere i Slangerup Kommune direkte til gode og
- for så vidt angår ansøgningen fra KLO - kommunens borgeres behov er dækket ind af biblioteket og andre lånemuligheder.

Ansøgningen fra SOIF indstilles imødekommet med det ansøgte beløb.

### **Tidligere indstilling/beslutning**

### **Beslutning**

Godkendt som indstillet.

## **6. Forslag om salg af ejendommen Kongshøjparken 62**

[SAG NR.: 100015881](#)

clch

### **Sagsfremstilling**





I 1998, 2001 og 2002 købte kommunen en række ejendomme med henblik på at kunne opfylde de lovgivningsmæssige krav til boligplacering af flygtninge. Ejendommene blev købt, idet det ikke var muligt at finde boliger i den almene boligmasse til de relativt mange flygtninge, der kom til kommunen i 2001 og 2002.

Købet af ejendommene blev lånefinansieret.

En af de købte ejendomme – Kongshøjparken 62 – er nu blevet ledig i forbindelse med at den flygtningefamilie, som boede i huset, er flyttet til en lejlighed, som de har fået tilbudt i Klostergården.

Antallet af flygtninge, som Slangerup Kommune skal modtage, er faldet væsentligt siden 2002. I 2000-2002 modtog kommunen i størrelsesorden 12-15 flygtninge årligt. Til sammenligning er kommunens kvote for perioden 2004-2006 sat til 4 flygtninge årligt. Med de nuværende kvoter er det forvaltningens vurdering, at det vil være muligt at boligplacere de flygtninge, som kommunen i den nærmeste fremtid vil skulle modtage, i den almene boligmasse i kommunen.

På den baggrund foreslås ejendommen Kongshøjparken 62 afhændet.

Huset er på 124 m<sup>2</sup>.

### **Økonomi**

I forbindelse med omlægning af kommunens samlede låneportefølje i 2003 blev det lån, der oprindeligt blev hjemtaget til køb af ejendommen Kongshøjparken 62, indfriet og restgælden overført til et nyt samlet lån. Der eksisterer derfor ikke længere et selvstændigt lån vedr. ejendommen.

Huset blev købt i 1998. Prisen incl. div. omkostninger var 1.086.354 kr., jf. [regnskab](#).

Ved salg af en af kommunens faste ejendomme, for hvilken kommunen har optaget et lån, skal kommunen i henhold til §7 i bekendtgørelse nr. 1102 af 12/12-2002 om kommunernes låntagning og meddelelse af garantier m.v. indfri det pågældende lån, med mindre kommunen samtidig med salget deponerer et beløb svarende til det beløb, hvormed det pågældende lån kan indfries.

### **Indstilling**

Forvaltningen anbefaler, at det indstilles til Økonomiudvalget

- at ejendommen sættes til salg.
- at der af indtægten fra salget af ejendommen deponeres et beløb svarende til det oprindelige lån, og at dette deponerede beløb modregnes i næste lånehjemtagelse.
- at nettoprovenuet (d.v.s. nettosalgsindtægter fratrukket det deponerede beløb) tilgår kassebeholdningen.

### **Tidligere indstilling/beslutning**



### **Beslutning**

Anbefales til økonomiudvalget.

7. **Orientering om status vedr. boliger til flygtninge i Slangerup Kommune**
8. **Revisionsrapport angående bevilling af forældrebetaling ved efterskoleophold**
9. **Klage over afgørelse om pension**

### **Eventuelt**

**Mødet slut kl. 17.10**

---

<sup>1</sup> <http://www.kl.dk>



## **Beslutninger: Borgerserviceudvalget den 7. december 2004 kl. 16.00 i Raadsalen**

### **Lukket**

**Mødet slut kl.: 17.12**

#### **Indhold**

Sager til behandling .....	11
7. Orientering om status vedr. boliger til flygtninge i Slangerup Kommune .....	11
8. Revisionsrapport angående bevilling af forældrebetaling ved efterskoleophold .....	14
9. Klage over afgørelse om pension .....	15
Eventuelt .....	17

### **Sager til behandling**

#### **7. Orientering om status vedr. boliger til flygtninge i Slangerup Kommune**

SAG NR.: 100015881

clch

#### **Indledning**

I forbindelse med forhandlingerne om budgettet for 2005 blev det besluttet, at kommunen i 2005 skal oppebære ekstraordinære indtægter på netto 1,5 mio. kr. hidhørende fra salg af ledigblevne boliger tidligere anvendt til boligplacering af flygtninge.

#### **Sagsfremstilling**

I årene 1998-2002 købte kommunen 8 parcel- og rækkehuse i Slangerup med henblik på at kunne opfylde de lovgivningsmæssige krav til boligplacering af flygtninge. Ejendommene blev købt, idet det ikke var muligt at finde boliger i den almene boligmasse til de relativt mange flygtninge, der kom til kommunen i 2001 og 2002.

En række af flygtningene har i den mellemliggende periode gentagne gange ytret ønske om at flytte i en lejlighed i stedet for at bo i hus. Med opførelsen af Klostergården er der blevet bedre muligheder for at imødekomme dette ønske. Beslutningen om at budgettere med indtægter fra salg af boligerne i 2005 skal ses på denne baggrund.



En del flygtninge er blevet tilbudt lejlighed i Klostergården pr. 15/11-2004. Nogle familier har accepteret tilbuddet, mens andre ikke har været interesseret i at flytte – primært fordi det vil betyde en højere månedlig husleje.

Huslejen i kommunens boliger er lav i forhold til huslejen i de almene boliger. Det skyldes at huslejen i de kommunale boliger har været fastsat med udgangspunkt i taksterne for midlertidig boligplacering af flygtninge i integrationsperioden og dermed under særlig hensyntagen til familiernes økonomiske situation.

Status vedr. boligerne er som følger:

1.

Økonomiudvalget traf i juni måned 2004 beslutning om salg af ejendommen i forbindelse med at den familie, som boede i huset, var flyttet til en lejlighed i Øparken. Salget har i nogle måneder været stillet i bero, da huset har været anvendt som midlertidig boligplacering for en nytilkommen flygtningefamilie. Denne familie er pr. 15/11 flyttet til Klostergården, og arbejdet med hussalget er genoptaget.

2.

Huset har været beboet af en familie bestående af tre generationer. Husets beboere har i flere år ytrøt ønske om at komme til at bo i to lejligheder (én til det ældre ægtepar og én til det yngre ægtepar og deres børn). Det er lykkedes at skaffe disse lejligheder i henholdsvis Øparken i sommers og Klostergården pr. 15/11. Beboerne er flyttet og huset foreslås solgt, jf. dagsordenens pkt. 6.

3.

Huset har siden købet i 2001 været anvendt til boligplacering af tre uledsagede flygtningebørn. To af drengene har i løbet af 2004 fået (ungdoms-)boliger andetsteds, bl.a. i Hillerød. Den sidste unge mand (på 20 år) har ikke ønsket at flytte i ungdomsbolig i Klostergården (under henvisning til at lejen er for høj). I stedet har han af egen drift tilsyneladende fundet anden bolig. Der foreligger imidlertid endnu ikke nogen skriftlig opsigelse af lejemålet, der ikke er tidsbegrænset.

Siden sommeren 2004 har endnu en flygtning været midlertidigt boligplaceret i huset. Han er blevet tilbudt en lejlighed i Klostergården, som han forventes at acceptere snarest. Flytningen til Klostergården indebærer en huslejestigning fra ca. 1.700 kr. pr. måned (lovgivningsmæssig takst for midlertidig boligplacering) til netto 5.100 kr. Han er for øjeblikket ansat i jobtræningsforløb i Post-Danmark med overenskomst-mæssig løn i en tre måneders periode. Såfremt dette ikke resulterer i en fastansættelse, vil hans forsørgelsesgrundlag atter blive introduktionsydelse på 4.400 kr. pr. måned. Skulle dette blive tilfældet vil han være afhængig af supplerende hjælp fra Slangerup Kommune.

Når de nuværende beboeres boligsituation er endeligt afklaret, vil der skulle tages stilling til, om huset beliggende                      skal sælges.

4.



Huset bebos for øjeblikket af en kvindelig afghansk flygtning (førtidspensionist) på 52 år, hendes sønner på 32 år og 20 år, den ældste søns hustru på 21 år samt det unge pars barn på 5 år. Specielt den ældste søn og dennes hustru har ved gentagne lejligheder ytret ønske om at få deres egen lejlighed.

Familien har derfor fået tilbudt to lejligheder i Klostergården. Huslejen i Klostergården vil (incl. forbrugsafgifter) være henholdsvis ca. 7.500 kr. og ca. 8.300 kr. for de to lejligheder. Familiens samlede rådighedsbeløb efter betaling af boligudgifter ville være ca. 16.000 kr. pr. måned ved en flytning til Klostergården. Familien har ikke ønsket at flytte under henvisning til, at huslejen i Klostergården er for høj.

Der er i sin tid indgået en tidsbegrænset lejekontrakt med husets beboere.

Familiens øjeblikkelige husleje på \_\_\_\_\_ er 5.200 kr. pr. måned. Huslejen er i sin tid (2001) fastsat som leje for midlertidig boligplacering. Huslejens størrelse vil snarest blive revurderet med udgangspunkt i markedslejen og under hensyntagen og familiens økonomiske og sociale situation.

5.

Huset bebos af en familie på to voksne og to børn (4 og 12 år). Familien har tilkendegivet, at de gerne vil flytte, men vil gerne have en 4-værelses lejlighed.

Der er ikke pt. nogen ledige 4-værelses lejligheder i Klostergården (eller andetsteds).

Familiens lejekontrakt er tidsbegrænset og udløber 31/3-2005. Såfremt det er muligt tilbydes familien en 4-værelses lejlighed inden da. I modsat fald forlænges lejekontrakt med 1 år ad gangen under hensyntagen til familiens skrøbelige sociale situation.

Huslejens størrelse (pt. 5.300 kr. pr. måned) vil snarest blive revurderet med udgangspunkt i markedslejen og under hensyntagen og familiens økonomiske og sociale situation.

6.

Huset bebos af en familie på to voksne og fire børn i alderen 5-12 år. Familiens ældste børn er fortsat i flygtningelejr i Pakistan og vil muligvis komme til Danmark. Da det vil være vanskeligt at finde en lejlighed af en passende størrelse til familien, er det besluttet at lade dem blive boende i huset indtil videre.

Lejemålet er tidsbegrænset til 30/11-2006. Der vil i efteråret 2006 skulle tages stilling til en evt. forlængelse af lejemålet. En forlængelse vil bero på familiens sociale og økonomiske situation.

Da familien er på den laveste introduktionsydelse vil lejen ikke blive reguleret for indeværende.

7.

Familien består af to voksne og to børn i alderen 1-7 år. Den sociale situation i familien er særdeles skrøbelig. Moderen er psykisk syg og manden har derfor været fritaget for aktivering og sprogskole i en længere periode.



Selvom lejekontrakten er tidsbegrænset til 31/5-2005 forekommer det ikke hensigtsmæssigt at flytte familien. Med mindre der indtræder en bedring vil kontrakten blive forlænget.

Huslejens størrelse (pt. 5.100 kr. pr. måned) vil snarest blive revurderet med udgangspunkt i markedslejen og under hensyntagen og familiens økonomiske og sociale situation.

8.

Huset bebos af to voksne og fire børn i alderen 0-11 år. Lejemålet er ikke tidsbegrænset. Familien er ikke umiddelbart interesseret i at flytte. Det vil være vanskeligt at finde en lejlighed af passende størrelse.

Huslejens størrelse (pt. 5.200 kr. pr. måned) vil snarest blive revurderet med udgangspunkt i markedslejen under hensyntagen og familiens økonomiske og sociale situation.

#### **Økonomi**

Det er ikke på nuværende tidspunkt muligt at fastslå, hvorvidt salget af flygtningeboliger vil kunne indbringe et nettooverskud på 1,5 mio. kr. i 2005 som forudsat i budgettet for 2005.

#### **Indstilling**

Forvaltningen indstiller, at Borgerserviceudvalget tager orienteringen til efterretning.

#### **Tidligere indstilling/beslutning**

#### **Beslutning**

Taget til efterretning.

#### **8. Revisionsrapport angående bevilling af forældrebetaling ved efterskoleophold** SAG NR.: 100017532

fyfr

#### **Indledning**

Slangerup Kommune modtager januar 2004 et anonymt brev :

Ledergruppen beslutter, at lade revisionen gennemgå disse sager.



## **Sagsfremstilling**

Revisionen henstiller, at det af sagen fremgår, at der har været foretaget en økonomisk vurdering, samt at der i sagen er dokumentation herfor.

## **Økonomi**

### **Vurdering**

Forvaltningen tager revisionens henstilling til efterretning og sikrer fremover dokumentation i sagerne.

### **Indstilling**

Borgerserviceudvalget indstiller at revisionens henstilling tages til efterretning.

### **Tidligere indstilling/beslutning**

### **Beslutning**

Sendes til yderligere administrativ behandling med henblik på at afklare, hvorvidt revisionsrapporter af denne karakter skal godkendes og i givet fald hvilket udvalg, der har kompetencen til at foretage en sådan godkendelse.

## **9. Klage over afgørelse om pension**

SAG NR.: 100014930



Brch

## Indledning

### Sagsfremstilling

I brev af 4. november 2004 har advokat Yvonne Schjerlund på vegne af sin klient rykket for svar på 3 breve sendt til kommunen. Brevene er dateret hhv. 18. marts 2004, 11. august 2004 og 16. oktober 2004.

Brevet af 18. marts 2004 er besvaret ved brev fra socialrådgiveren den 16. april 2004

Brevene af 11. august og 16. oktober 2004 er besvaret af pensionsafdelingen den 29. november 2004. Årsagen til den sene besvarelse er dels, at pensionsafdelingen generelt har lang svartid på henvendelser, dels at der har været uklarhed om, hvorvidt klienten har fået udbetalt højeste pension i februar og marts måned 2004, som anført i kommunens sagsfremstilling til Det Sociale Nævn af 15. juli 2004.

Det er nu konstateret, at den af Borgerserviceudvalget bevilgede højeste førtidspension for februar og marts 2004 ikke er udbetalt til klienten. Pensionsmedarbejderen og socialrådgiveren havde stoppet pensionsydelsen i udbetalingssystemet for de to måneder, da det blev konstateret, at der var truffet en forkert afgørelse om pension. Ydelsen var således stoppet inden udtalelse af 15. juli 2004 blev sendt til Det Sociale Nævn.

Det Sociale Nævn henviser i sin afgørelse af 22. juli 2004 spørgsmålet om erstatning til domstolsafgørelse.

Beløbet er udbetalt til \_\_\_\_\_ den 29. november 2004.

## Økonomi

### Vurdering

Borgerserviceforvaltningen vurderer, at der er sket en beklagelig fejl, som skyldes, at det har været vanskeligt for skiftende sagsbehandlere at overskue brevsvekslingen i sagen.

### Indstilling

Borgerserviceforvaltningen indstiller at sagen tages til efterretning.

### Tidligere indstilling/beslutning

### Beslutning

Taget til efterretning.

To Thanks